

เขตการใช้ที่ดิน

ตำบลหน้าพระลาน
อำเภอเฉลิมพระเกียรติ

จังหวัดสระบุรี

เอกสารวิชาการเลขที่ 10(1306)/03/56 สำนักงานพัฒนาที่ดินเขต 1 ปทุมธานี
กันยายน 2556 กรมพัฒนาที่ดิน กระทรวงเกษตรและสหกรณ์

สารบัญ

	หน้า
สารบัญ	I
สารบัญตาราง	III
สารบัญรูป	VI
บทที่ 1 บทนำ	1-1
1.1 หลักการและเหตุผล	1-1
1.2 วัตถุประสงค์	1-1
1.3 สถานที่ ระยะเวลา และผู้ดำเนินการ	1-1
1.4 ขั้นตอนการดำเนินงาน	1-2
1.5 ประโยชน์ที่คาดว่าจะได้รับ	1-2
บทที่ 2 สภาพทั่วไปของพื้นที่	2-1
2.1 ที่ตั้งและอาณาเขต	2-1
2.2 สภาพภูมิประเทศ	2-1
2.3 สภาพภูมิอากาศ	2-3
2.4 สภาพสังคมและการรวมกลุ่มเกษตรกร	2-6
2.5 สภาพเศรษฐกิจ	2-6
บทที่ 3 สถานภาพทรัพยากร	3-1
3.1 ทรัพยากรที่ดิน และการใช้ที่ดิน	3-1
3.2 ทรัพยากรน้ำ	3-9
3.3 ทรัพยากรป่าไม้	3-9
3.4 สภาพการใช้ที่ดิน	3-10
บทที่ 4 การประเมินคุณภาพที่ดิน	4-1
4.1 ประเภทการใช้ประโยชน์ที่ดิน	4-1
4.2 คุณภาพที่ดินที่นำมาประเมิน	4-1
4.3 การจำแนกชั้นความเหมาะสมของดิน	4-3
บทที่ 5 ศักยภาพของพื้นที่ ปัญหา ความต้องการและทัศนคติของเกษตรกร	5-1
5.1 ทัศนคติของเกษตรกรด้านการใช้และพัฒนาที่ดิน	5-1
5.2 ปัญหาและความต้องการของเกษตรกร	5-6

สารบัญ (ต่อ)

	หน้า
5.3 ศักยภาพของพื้นที่	5-8
บทที่ 6 เขตการใช้ที่ดิน	6-1
6.1 การกำหนดเขตการใช้ที่ดิน	6-1
6.2 แผนการพัฒนาที่ดินเพื่อเพิ่มศักยภาพการผลิตด้านการเกษตร	6-9
6.3 ข้อเสนอแนะการนำแผนการใช้ที่ดินไปสู่การจัดทำแผนปฏิบัติการพัฒนา ที่ดิน	6-10
บรรณานุกรม	

สารบัญตาราง

	หน้า	
ตารางที่ 2-1	สถิติข้อมูลภูมิอากาศ จังหวัดสระบุรี (สถานีอุตุนิยมวิทยาสระบุรี)	2-5
ตารางที่ 3-1	สมบัติทางกายภาพและเคมีของดิน ตำบลหน้าพระลาน อำเภอเฉลิมพระเกียรติ จังหวัดสระบุรี	3-7
ตารางที่ 3-2	สภาพการใช้ที่ดินตามประเภทต่างๆในปัจจุบันของ ตำบลหน้าพระลาน อำเภอเฉลิมพระเกียรติ จังหวัดสระบุรี	3-12
ตารางที่ 4-1	ประเภทการใช้ประโยชน์ที่ดิน ตำบลหน้าพระลาน อำเภอเฉลิมพระเกียรติ จังหวัดสระบุรี	4-1
ตารางที่ 4-2	ชั้นความเหมาะสมของที่ดิน ตำบลหน้าพระลาน อำเภอเฉลิมพระเกียรติ จังหวัดสระบุรี	4-4
ตารางที่ 4-3	ชั้นความเหมาะสมสูง (S1) ของที่ดินแต่ละประเภทการใช้ที่ดิน ตำบลหน้าพระลาน อำเภอเฉลิมพระเกียรติ จังหวัดสระบุรี	4-5
ตารางที่ 4-4	ชั้นความเหมาะสมปานกลาง (S2) ของที่ดินแต่ละประเภทการใช้ที่ดิน ตำบลหน้าพระลาน อำเภอเฉลิมพระเกียรติ จังหวัดสระบุรี	4-6
ตารางที่ 4-5	ชั้นความเหมาะสมเล็กน้อย (S3) ของที่ดินแต่ละประเภทการใช้ที่ดิน ตำบลหน้าพระลาน อำเภอเฉลิมพระเกียรติ จังหวัดสระบุรี	4-6
ตารางที่ 5-1	ทัศนคติของเกษตรกรด้านการใช้และการพัฒนาที่ดิน ตำบลหน้าพระลาน อำเภอเฉลิมพระเกียรติ จังหวัดสระบุรี	5-2
ตารางที่ 6-1	เขตการใช้ที่ดิน ตำบลหน้าพระลาน อำเภอเฉลิมพระเกียรติ จังหวัดสระบุรี	6-7

สารบัญรูป

	หน้า
รูปที่ 2-1	2-2
แผนที่ขอบเขตการปกครอง ตำบลหน้าพระลาน อำเภอเฉลิมพระเกียรติ จังหวัดสระบุรี	
รูปที่ 2-2	2-5
สมุดของน้ำเพื่อการเกษตร จังหวัดสระบุรี (สถานีอุตุนิยมวิทยาสระบุรี)	
รูปที่ 3-1	3-6
แผนที่สถานภาพทรัพยากรที่ดิน/หน่วยที่ดิน ตำบลหน้าพระลาน อำเภอเฉลิมพระเกียรติ จังหวัดสระบุรี	
รูปที่ 3-2	3-11
สัดส่วนการใช้ประโยชน์ที่ดิน ตำบลหน้าพระลาน อำเภอเฉลิมพระเกียรติ จังหวัดสระบุรี	
รูปที่ 3-3	3-14
แผนที่สภาพการใช้ที่ดิน ตำบลหน้าพระลาน อำเภอเฉลิมพระเกียรติ จังหวัดสระบุรี	
รูปที่ 5-1	5-7
ปัญหาในการประกอบอาชีพการเกษตร	
รูปที่ 5-2	5-7
ปัญหาด้านการครองชีพและด้านอื่นๆ	
รูปที่ 5-3	5-8
ความต้องการความช่วยเหลือและส่งเสริมจากทางราชการ	
รูปที่ 6-1	6-11
แผนที่เขตการใช้ที่ดิน ตำบลหน้าพระลาน อำเภอเฉลิมพระเกียรติ จังหวัดสระบุรี	

บทที่ 1

บทนำ

1.1 หลักการและเหตุผล

ในอดีตที่ผ่านมาประเทศไทยได้นำทรัพยากรธรรมชาติไปใช้ในการพัฒนาประเทศ โดยขาดการจัดการอย่างมีระบบเป็นผลให้ทรัพยากรธรรมชาติเกิดความเสื่อมโทรมอย่างรวดเร็ว โดยเฉพาะทรัพยากรดิน ซึ่งเป็นปัจจัยพื้นฐานของการพัฒนาทั้งทางด้านเกษตรกรรม อุตสาหกรรม และกิจการบริการอื่นๆ การใช้ทรัพยากรธรรมชาติไปอย่างฟุ่มเฟือย โดยขาดการบริหารจัดการอย่างเหมาะสมเป็นเหตุให้มีการบุกรุกพื้นที่ป่าไม้ ซึ่งเป็นการทำลายแหล่งต้นน้ำลำธารโดยตรงจนก่อให้เกิดความไม่สมดุลตามธรรมชาติ ซึ่งส่งผลให้เกิดภาวะน้ำท่วม ภัยแล้งหรือแผ่นดินถล่มและยังส่งผลให้เกิดปัญหาการแย่งชิงทรัพยากรธรรมชาติ ทั้งทรัพยากรดินและทรัพยากรน้ำอย่างรุนแรงอันก่อให้เกิดผลเสียหายต่อความเป็นอยู่ของประชากรและระบบเศรษฐกิจของประเทศ

ดังนั้นกรมพัฒนาที่ดิน โดยสำนักนโยบายและแผนการใช้ที่ดินจึงได้จัดทำเขตการใช้ที่ดินระดับตำบลโดยพิจารณาจากข้อมูลสภาพพื้นที่ ความต้องการของชุมชน แนวนโยบายด้านการเกษตรของรัฐและท้องถิ่นในระดับต่างๆ นำมาวิเคราะห์กำหนดเขตการใช้ที่ดินระดับตำบล แล้วนำเสนอผลรายงานประกอบแผนที่ขนาดมาตราส่วน 1 : 25,000 พร้อมข้อเสนอแนะด้านการจัดการที่ดิน

1.2 วัตถุประสงค์

1.2.1 กำหนดเขตการใช้ที่ดินทางการเกษตร พร้อมทั้งจัดทำแผนที่และรายงานเพื่อเสนอแนะแนวทางการใช้ที่ดิน เพื่อเพิ่มผลผลิตทางการเกษตรควบคู่ไปกับการอนุรักษ์ทรัพยากรธรรมชาติและสิ่งแวดล้อมในตำบล

1.2.2 เพื่อใช้เป็นแนวทางในการจัดทำแผนปฏิบัติการพัฒนาการเกษตรระดับตำบล

1.3 สถานที่ ระยะเวลา และผู้ดำเนินงาน

1.3.1 สถานที่ดำเนินงาน พื้นที่ตำบลหน้าพระลาน อำเภอเฉลิมพระเกียรติ จังหวัดสระบุรี

1.3.2 ระยะเวลาดำเนินงาน ระหว่างวันที่ 1 ตุลาคม 2555 – 30 กันยายน 2556

1.3.3 ผู้ดำเนินงาน กลุ่มวางแผนการใช้ที่ดิน สำนักงานพัฒนาที่ดินเขต 1

1.4 ขั้นตอนการดำเนินงาน

1.4.1 ศึกษาวิเคราะห์ข้อมูลด้านกายภาพ จากฐานข้อมูลแผนที่ขนาดมาตราส่วน 1 : 25,000 อาทิ ข้อมูลดินและสภาพการใช้ที่ดิน พร้อมทั้งข้อมูล ด้านป่าไม้ตามกฎหมาย ชลประทาน ปฎิรูปที่ดินและ ชั้นคุณภาพลุ่มน้ำ เป็นต้น ตลอดจนวิเคราะห์ข้อมูลด้านเศรษฐกิจและสังคม รวมทั้งการประเมินความเหมาะสมของที่ดินด้านการเกษตร

1.4.2 ศึกษาวิเคราะห์ด้านนโยบายการใช้ที่ดินทั้งในระดับชาติ ระดับกระทรวง ระดับจังหวัด และระดับท้องถิ่น

1.4.3 นำเสนอขั้นตอนการดำเนินงานและรูปแบบของการกำหนดเขตการใช้ที่ดินระดับตำบล ให้กับส่วนราชการในพื้นที่ องค์กรปกครองส่วนท้องถิ่น รวมถึงเกษตรกรและหมอดินอาสาในพื้นที่พร้อมรับฟังข้อเสนอแนะ เพื่อการปรับปรุงข้อมูลให้มีความสมบูรณ์

1.4.4 สสำรวจทัศนคติ ปัญหาและความต้องการของเกษตรกรในพื้นที่ เพื่อนำมาวิเคราะห์จุดแข็ง จุดอ่อน โอกาส และข้อจำกัดในการพัฒนาด้านเกษตรกรรม โดยนำมาประมวลผลร่วมกับข้อมูลในข้อ 1.4.1

1.4.5 กำหนดเขตการใช้ที่ดินระดับตำบล พร้อมข้อเสนอแนะด้านการจัดการทรัพยากรในพื้นที่

1.4.6 จัดทำรายงานเขตการใช้ที่ดินระดับตำบล พร้อมข้อเสนอแนะ ประกอบกับแผนที่ขนาดมาตราส่วน 1 : 25,000

1.5 ประโยชน์ที่คาดว่าจะได้รับ

1.5.1 เป็นแนวทางในการบริหารจัดการทรัพยากรธรรมชาติระดับตำบลอย่างมีประสิทธิภาพ และสอดคล้องกับความต้องการของชุมชน โดยคำนึงถึงแนวนโยบายของรัฐในระดับต่างๆ

1.5.2 เขตการใช้ที่ดินระดับตำบล สามารถใช้เป็นฐานข้อมูลในการพิจารณากำหนดเป้าหมายการพัฒนาด้านเกษตรกรรมระดับตำบล เพื่อเพิ่มผลผลิต และการใช้ทรัพยากรที่ดินอย่างยั่งยืน

บทที่ 2

สภาพทั่วไปของพื้นที่

2.1 ที่ตั้งและอาณาเขต

ที่ตั้ง

ตำบลหน้าพระลาน ตั้งอยู่ทางทิศเหนือของอำเภอเฉลิมพระเกียรติจังหวัดสระบุรี (รูปที่ 2-1)

อาณาเขต

ทิศเหนือ ติดต่อกับ ตำบลขุนโขลน อำเภอพระพุทธบาท จังหวัดสระบุรี

ทิศใต้ ติดต่อกับ ตำบลพุดแดง อำเภอเฉลิมพระเกียรติ จังหวัดสระบุรี

ทิศตะวันออก ติดต่อกับ ตำบลสองคอน อำเภอแก่งคอย จังหวัดสระบุรี

ทิศตะวันตก ติดต่อกับ ตำบลเขาวง อำเภอพระพุทธบาท จังหวัดสระบุรี

ตำบลหน้าพระลาน มีพื้นที่ทั้งหมดประมาณ 42,455 ไร่ หรือประมาณ 67.93 ตารางกิโลเมตร แบ่งเขตการปกครองออกเป็น 12 หมู่บ้านดังนี้

หมู่ที่ 1 บ้านหน้าพระลาน

หมู่ที่ 7 บ้านหน้าพระลาน

หมู่ที่ 2 บ้านหน้าพระลาน

หมู่ที่ 8 บ้านเขาพาดแอก

หมู่ที่ 3 บ้านคู้งเขาเขียว

หมู่ที่ 9 บ้านหนองสามห้าง

หมู่ที่ 4 บ้านเขารวก หมู่ที่ 10 บ้านหนองไธ้

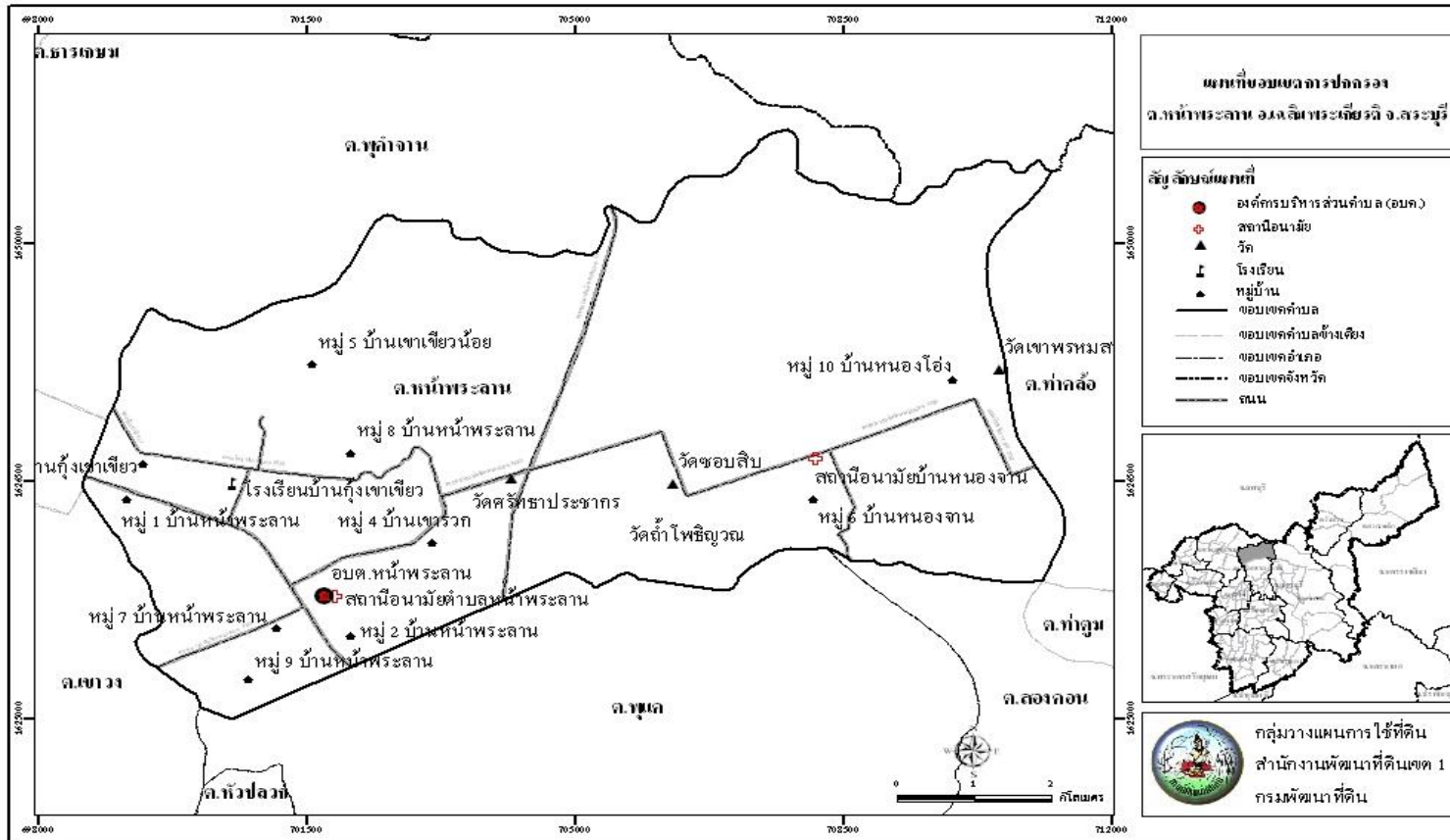
หมู่ที่ 5 บ้านเขาขอดเสียง หมู่ที่ 11 บ้านเขางอบ

หมู่ที่ 6 บ้านหนองจาน

หมู่ที่ 12 บ้านหนองสามห้างใต้

2.2 สภาพภูมิประเทศ

ลักษณะพื้นที่โดยทั่วไปเป็นที่ราบลุ่ม ซึ่งเป็นส่วนหนึ่งของลุ่มแม่น้ำป่าสักตอนล่าง เกิดจากการทับถมของตะกอนลำน้ำ มีความลาดเทจากทิศเหนือไปทางทิศใต้ บริเวณทางตอนเหนือและตะวันตกของตำบลเป็นภูเขาสูง(เขาใหญ่สูง 373 เมตร) มีห้วยพุแควรวมน้ำมาจากภูเขาทางตอนบน ไหลผ่านตอนกลางของตำบล โดยในพื้นที่ลุ่มมีความสูงอยู่ที่ 24 เมตร เหนือระดับน้ำทะเลปานกลาง



รูปที่ 2-1 แผนที่เขตการปกครอง ตำบลหน้าพระลาน อำเภอเฉลิมพระเกียรติ จังหวัดสระบุรี

ที่มา : กรมการปกครอง 2548

เขตการใช้ที่ดินตำบลหน้าพระลาน อำเภอเฉลิมพระเกียรติ จังหวัดสระบุรี

2.3 สภาพภูมิอากาศ

ลักษณะภูมิอากาศของตำบลหน้าพระลาน อำเภอเฉลิมพระเกียรติ จังหวัดสระบุรี จัดอยู่ในภูมิอากาศแบบร้อนชื้น สลับแล้ง (tropical wet and dry climate) ตามการจำแนกภูมิอากาศตามแบบของ KOPPEN (KOPPEN's classification) ในเขตนี้จะมีฤดูฝนและฤดูแล้งแตกต่างกันอย่างชัดเจน สามารถแบ่งได้ 3 ฤดู คือ ฤดูร้อนเริ่ม ประมาณเดือนกุมภาพันธ์ ถึงเดือนเมษายน โดยได้รับอิทธิพลจากลมมรสุมตะวันตกเฉียงใต้ ฤดูฝน เริ่มประมาณเดือนพฤษภาคมถึงกันยายน โดยฤดูนี้จะเริ่มมีมรสุมตะวันตกเฉียงใต้ ซึ่งเป็นลมชื้นพัดปกคลุม ทำให้ฝนตกแพร่กระจายตามร่องมรสุม ประกอบกับร่องความกดอากาศต่ำ(depression) พาดผ่านทางทิศตะวันออกทำให้อากาศชุ่มชื้นและมีฝนตกชุกโดยเฉพาะในเดือนกันยายนอากาศจะชุ่มชื้น ส่วนฤดูหนาว เริ่มประมาณเดือนเดือนตุลาคม ถึงมกราคม โดยได้รับอิทธิพลจากลมมรสุมตะวันออกเฉียงเหนือ อากาศจะหนาวเย็นสลับกับอากาศร้อน

จากสถิติภูมิอากาศของสถานีอุตุนิยมวิทยา ในรอบ 20 ปี (พ.ศ. 2536-2555) จังหวัดลพบุรี ได้นำมาใช้พิจารณาเป็นตัวแทนลักษณะภูมิอากาศในพื้นที่ ตำบลหน้าพระลาน อำเภอเฉลิมพระเกียรติ จังหวัดสระบุรี สามารถสรุปได้ดังนี้ (ตารางที่ 2-1 และรูปที่ 2-2)

หมายเหตุ : เนื่องจากจังหวัดสระบุรีไม่มีสถานีวัดอากาศของกรมอุตุนิยมวิทยา

2.3.1 ปริมาณน้ำฝน มีปริมาณน้ำฝนเฉลี่ยทั้งปีประมาณ 1,119.40 มิลลิเมตร เดือนที่มีปริมาณฝนตกเฉลี่ยสูงสุด คือ เดือนกันยายน มีปริมาณฝนเฉลี่ย 275.49 มิลลิเมตร เดือนที่มีปริมาณฝนตกเฉลี่ยน้อยที่สุด คือ เดือน ธันวาคม มีปริมาณฝนเฉลี่ย 4.37 มิลลิเมตร ลักษณะการตกของฝนพบว่าฝนจะเริ่มตกมากขึ้น ตั้งแต่กลาง เดือนเมษายน และจะตกมากที่สุดในเดือนกันยายน จากนั้นปริมาณฝนจะค่อยๆ ลดลงจนถึงปลายเดือนตุลาคม

2.3.2 อุณหภูมิ มีอุณหภูมิเฉลี่ยตลอดปี 28.75 องศาเซลเซียส เดือนเมษายน มีอุณหภูมิเฉลี่ยสูงสุด 38.42 องศาเซลเซียส และเดือนธันวาคม มีอุณหภูมิเฉลี่ยต่ำสุด 16.88 องศาเซลเซียส

2.3.3 ความชื้นสัมพัทธ์ ปริมาณความชื้นสัมพัทธ์เฉลี่ยตลอดปี 71.04 เปอร์เซ็นต์ โดยที่เดือนกันยายนมีความชื้นสัมพัทธ์เฉลี่ยสูงสุด 81.00 เปอร์เซ็นต์ และเดือน ธันวาคม มีความชื้นสัมพัทธ์เฉลี่ยต่ำสุด ประมาณ 59.90 เปอร์เซ็นต์

2.3.4 การวิเคราะห์ช่วงฤดูเพาะปลูก เป็นการวิเคราะห์ข้อมูลเพื่อหาช่วงเวลาที่เหมาะสมในการเพาะปลูก โดยใช้ข้อมูลเกี่ยวกับปริมาณน้ำฝนรายเดือนเฉลี่ย และค่าศักยภาพการระเหยน้ำของพืชรายเดือนเฉลี่ย (Evapotranspiration : ETo) ซึ่งคำนวณได้ด้วยโปรแกรม Cropwat (Version 8.0) เมื่อนำมาสร้างกราฟเพื่อหาช่วงเวลาที่เหมาะสมในการปลูกพืช โดยพิจารณาจากระยะเวลาช่วงที่เส้นปริมาณน้ำฝนอยู่เหนือเส้น 0.5 ของค่าศักยภาพการคายระเหยน้ำ(0.5 ETo) ซึ่ง

สามารถนำมาหาช่วงเวลาที่เหมาะสมในการปลูกพืชของ ตำบลหน้าพระลาน อำเภอเฉลิมพระเกียรติ จังหวัดสระบุรี ได้ดังนี้

1.) ช่วงระยะเวลาที่เหมาะสมในการเพาะปลูก จะอยู่ในช่วงต้นเดือนเมษายน (ปริมาณน้ำฝนสูงกว่าครึ่งหนึ่งของศักยภาพการคายระเหยน้ำ) จนกระทั่งถึง กลางเดือนพฤศจิกายน(ปริมาณน้ำฝนต่ำกว่าครึ่งหนึ่งของศักยภาพการคายระเหยน้ำ) และช่วงระหว่าง ต้นเดือนสิงหาคม ถึง กลางเดือนตุลาคม จะมีฝน ตกมากจนทำให้มีปริมาณน้ำมากเกินไปจนเกิดความต้องการของพืช (ปริมาณน้ำฝนสูงกว่าศักยภาพการคายระเหยน้ำ)

2.) ช่วงเวลาที่ไม่เหมาะสมต่อการเพาะปลูกพืช ซึ่งจะมีปริมาณน้ำฝนและการกระจายน้อยหรือไม่เพียงพอต่อการเจริญเติบโตของพืช ซึ่งจะอยู่ในช่วงกลางเดือนพฤศจิกายนถึงต้นเดือนเมษายนของทุกปี

ตารางที่ 1 สถิติข้อมูลภูมิอากาศ จังหวัดสระบุรี (สถานีอุตุนิยมวิทยาพบุรี)

เดือน	ปริมาณน้ำฝน (มม.)	ปริมาณน้ำฝนที่เป็นประโยชน์ (มม.)	อุณหภูมิสูงสุด (ซ.)	อุณหภูมิต่ำสุด (ซ.)	ความยาวนานแสงแดด (ชม./วัน)	ความชื้นสัมพัทธ์ (%)	ความเร็วลม (กม./วัน)	การคายระเหยน้ำ(มม.)*
ม.ค.	8.01	7.9	35.37	16.92	8.46	62.30	59.15	116.56
ก.พ.	5.89	5.8	36.44	19.51	8.78	64.90	51.59	119.00
มี.ค.	42.11	39.3	37.80	21.30	8.15	67.10	50.70	144.77
เม.ย.	93.86	79.8	38.42	23.09	8.83	70.15	53.37	156.90
พ.ค.	152.34	115.2	37.53	23.62	7.49	74.80	48.47	148.80
มี.ย.	114.78	93.5	36.16	23.96	6.31	75.85	52.03	131.10
ก.ค.	114.47	93.5	35.94	23.55	5.43	76.50	49.36	126.17
ส.ค.	147.52	112.7	35.76	23.59	5.08	78.05	44.92	122.76
ก.ย.	275.49	152.6	34.78	23.22	5.43	81.00	30.24	114.90
ต.ค.	132.46	104.4	34.69	22.27	6.98	76.00	43.14	124.62
พ.ย.	28.13	26.9	34.79	19.35	8.21	65.95	75.60	117.60
ธ.ค.	4.37	4.3	34.82	16.88	8.56	59.90	88.94	121.21
รวม	1,119.40	835.9	-	-	-	-	-	1,544.39
เฉลี่ย	-	-	36.04	21.44	7.31	71.04	53.96	-

ที่มา : สถานีอุตุนิยมวิทยาพบุรี จังหวัดลพบุรี กรมอุตุนิยมวิทยา (2554)

หมายเหตุ : *จากการคำนวณด้วยโปรแกรม CROPWAT (Version 8.0)



รูปที่ 2 สมดุลของน้ำในดินเพื่อการเกษตร จังหวัดสระบุรี (สถานีอุตุนิยมวิทยาพบุรี)

2.4 สภาพสังคมและการรวมกลุ่มเกษตรกร

สภาพสังคมและการรวมกลุ่มเกษตรกรตำบล หน้าพระลาน อำเภอ เฉลิมพระเกียรติ ได้จากการศึกษา ข้อมูลทุติยภูมิ เอกสารและรายงานที่เกี่ยวข้อง ได้แก่ รายงานสถิติจำนวนประชากรและบ้าน(กรมการปกครอง2554) รายงานข้อมูลความจะเป็นพื้นฐาน(จปฐ.) ปี 2555 (กรมการพัฒนาชุมชน) แผนพัฒนาการเกษตรตำบล (สำนักงานเกษตรอำเภอ) และแผนพัฒนาสามปี (องค์การบริหารส่วนตำบลหนองโดน)(เทศบาลตำบลหน้าพระลาน) เป็นต้น ได้ผลการศึกษาดังนี้

2.4.1 สภาพทางสังคม

ตำบลหน้าพระลาน มีพื้นที่ในเขตการปกครองขององค์การบริหารส่วนตำบล หน้าพระลานเต็มทั้งหมู่บ้าน 8 หมู่บ้าน ได้แก่ หมู่ที่ 3,4,5,6,9,10,11,12 หมู่บ้าน ที่อยู่ในเขต เทศบาลตำบล หน้าพระลาน บางส่วน ได้แก่ หมู่ที่ 1,2,3 (บางส่วน) 7,8 มีประชากรรวมทั้งสิ้น 14,463 คน เป็นชาย 7,254 คนและเป็นหญิง 7,209 คน จำนวนบ้าน 4,984 หลังคาเรือน จำนวนประชากรเฉลี่ย 3 คนต่อหลังคาเรือน (รายงานสถิติจำนวนประชากรและบ้าน กรมการปกครอง ณ เดือนธันวาคม พ.ศ. 2554) ความหนาแน่น 212.91 คนต่อตารางกิโลเมตร

ประชากรส่วนใหญ่นับถือศาสนาพุทธ มีประเพณีการทำบุญตามพระพุทธศาสนาในเดือนต่างๆ ที่สืบสานต่อเนื่องกันมา มีความเป็นอยู่แบบเครือญาติผูกพันและพึ่งพาอาศัยกันให้ความเคารพนับถือพระสงฆ์ ผู้อาวุโสและผู้นำชุมชน

2.4.2 การรวมกลุ่มเพื่อการประกอบอาชีพของเกษตรกร

ตำบลหน้าพระลาน มีการรวมกลุ่มของเกษตรกร โดยได้รับการสนับสนุนและส่งเสริมจากหน่วยงานรัฐ เช่น กรมส่งเสริมการเกษตร กรมส่งเสริมสหกรณ์ กรมพัฒนาชุมชน องค์การบริหารส่วนตำบล/เทศบาล ฯ ได้แก่ กลุ่มวันทนาหินอ่อน กลุ่มผลิตของชำร่วย กลุ่มทำเห็ดโคน วิสาหกิจชุมชนกลุ่มส่งเสริมอาชีพเพาะปลูกพืชสมุนไพร วิสาหกิจชุมชนดอกไม้ประดิษฐ์กลุ่มแม่บ้าน อบต. หน้าพระลาน

2.5 สภาพเศรษฐกิจ

สภาพเศรษฐกิจของตำบล หน้าพระลาน ได้จากการศึกษาข้อมูลทุติยภูมิ เอกสารและรายงานที่เกี่ยวข้องเช่นเดียวกับหัวข้อ 2.4 ได้ผลการศึกษาดังนี้

2.5.1 การประกอบอาชีพ ประชากรส่วนใหญ่ประกอบอาชีพเกษตรกรรมเป็นหลัก คิดเป็นร้อยละ 14.3 ของครัวเรือนทั้งหมด โดยมีพื้นที่ทำการเกษตรเฉลี่ย 10.00 ไร่ต่อครัวเรือนและมีแรงงานภาคเกษตรเฉลี่ย 2 คนต่อครัวเรือน อาชีพรองลงมาเป็นการค้าขาย รับจ้าง รับราชการและ

อื่นๆ การถือครองที่ดิน เกษตรกร บางส่วน มีที่ดินทำกินเป็นของตนเอง บางส่วนเช่าที่ดินทำกินเพิ่ม บางส่วนเช่าที่ดินทำกินทั้งหมด โดยมีเอกสารที่ดินเป็น โฉนด

2.5.2 การผลิตทางการเกษตร

พืช เกษตรกรนิยมปลูก ได้แก่มันสำปะหลัง ข้าวโพด

- ผลผลิตมันสำปะหลัง ปีการผลิต 2554/55 เฉลี่ย 3,000 กิโลกรัมต่อไร่
- ผลผลิตข้าวโพด ปีการผลิต 2554/55 เฉลี่ย 1,900 กิโลกรัมต่อไร่

ปศุสัตว์ จากข้อมูลของปศุสัตว์จังหวัดสระบุรี (ปี 2555) มีเกษตรกรจำนวน 99 ครัวเรือน เลี้ยงสัตว์ไว้เพื่อจำหน่ายเพื่อเป็นรายได้เสริมของครอบครัวและบางส่วนบริโภคภายในครัวเรือน เช่น โคเนื้อ จำนวน 134 ตัว สุกร จำนวน 185 ตัว ไก่ จำนวน 398,334 ตัว เป็ด จำนวน 527,433 ตัว โดยเลี้ยงเพื่อปล่อยให้หาอาหารกินเองตามธรรมชาติ

ประมง จากข้อมูลของประมงจังหวัดสระบุรี (ปี 2555) มีเกษตรกรมีการทำประมงไว้เพื่อจำหน่ายเพื่อเป็นรายได้ของครอบครัวและบางส่วนบริโภคภายในครัวเรือน ประมาณ 22 ครัวเรือน พื้นที่ 12 ไร่ ปลาที่เลี้ยงส่วนใหญ่เป็นปลานิล ปลาดุกและปลาหมอเทศ

2.5.3 ต้นทุนการผลิต

มันสำปะหลัง ต้นทุนการผลิต 10,100 บาทต่อไร่ ราคาผลผลิต 1.75 บาทต่อกิโลกรัม

ข้าวโพดเลี้ยงสัตว์ ต้นทุนการผลิต 4,300 บาทต่อไร่ ราคาผลผลิต 6.00 บาทต่อกิโลกรัม

2.5.4 การอุตสาหกรรม

สำนักงานอุตสาหกรรมจังหวัด สระบุรี รายงานว่า พ.ศ. 2556 มีโรงงานอุตสาหกรรม ประเภท 2 และ 3 ตั้งอยู่ในตำบลทั้งสิ้น 144 โรง จำแนกได้ดังนี้ โรงงานไม่บด ย่อยหิน 44 แห่ง โรงงานไม่หิน 1 แห่ง โรงงานบดหินและปูนขาว แห่ง โรงงานย่อยหิน 2 แห่ง โรงงานขุดดินลูกรังเพื่อจำหน่าย 3 แห่ง โรงงานขุดดิน 1 แห่ง โรงงานขุดดินเพื่อจำหน่าย 2 แห่ง โรงงานขุดดินและหินเพื่อใช้ในการก่อสร้าง 3 แห่ง โรงงานขุดกรวดหรือดิน 2 แห่ง โรงงานขุดหรือลอกกรวดทรายหรือดิน 1 แห่ง โรงงานคัดแยกขนาดหิน 2 แห่ง โรงงานลำเลียงหิน 1 แห่ง โรงงานเลื่อยไม้ไสไม้ 1 แห่ง โรงงานแปรรูปไม้โดยใช้เครื่องจักรเพื่อประดิษฐ์กรรม 1 แห่ง โรงงานผลิตโป๊สซีเมนต์ 1 แห่ง โรงงานผลิตน้ำมันไบโอดีเซล 1 แห่ง โรงงานแบ่งบรรจุเคมีภัณฑ์ 1 แห่ง โรงงานผลิตแอสฟัลต์ติดคอนกรีต 2 แห่ง โรงงานทำผลิตภัณฑ์จากหินเพื่อใช้เป็นส่วนประกอบในอุตสาหกรรมเคมีหรือเคมีภัณฑ์ 1 แห่ง โรงงานผลิตปูนขาว 19 แห่ง โรงงานผลิตปูนซีเมนต์ กำลังการผลิต 700 เมตริกตัน/วัน โรงงานทำคอนกรีตบล็อก 13 แห่ง โรงงานทำผลิตภัณฑ์หินอ่อน 8 แห่ง โรงงานผลิตหินอ่อน 1 แห่ง โรงงานหลอมดีบุก กำลังการผลิต 10 ตัน/วัน โรงงานกลึง เชื่อมโลหะ 3 แห่ง โรงงานซ่อมรถยนต์ 2 แห่ง โรงงานซ่อมอุปกรณ์

เครื่องจักรที่ใช้ในอุตสาหกรรมโรงโม่หิน 2 แห่ง โรงงานคัดแยกสิ่งปฏิกูลหรือวัสดุที่ไม่ใช้แล้ว มีลักษณะและคุณสมบัติตามที่กำหนดไว้ในกฎกระทรวงแห่งฯลฯ

2.5.5 รายได้และแหล่งเงินเชื่อ

รายได้ จากข้อมูล ความจำเป็นพื้นฐาน ปี 2555 (จปฐ.) โดยเฉลี่ยร้อยละ 99.81 ของครัวเรือนทั้งหมด มีคนในครัวเรือนมีรายได้เฉลี่ยไม่ต่ำกว่า 61,141 บาทต่อคนต่อปี

แหล่งเงินเชื่อ เกษตรกรใช้บริการสินเชื่อจากแหล่งต่างๆ ได้แก่ ธนาคารเพื่อการเกษตรและสหกรณ์การเกษตร(ธ.ก.ส) สหกรณ์การเกษตร กองทุนหมู่บ้าน ธนาคารพาณิชย์และเอกชน เป็นต้น

2.5.6 โครงสร้างพื้นฐาน

1) สาธารณูปโภค ได้แก่

- (1) ไฟฟ้า มีไฟฟ้าทุกหมู่บ้าน
- (2) ประปา มีประปาทุกหมู่บ้าน
- (3) การโทรคมนาคม มีโทรศัพท์สาธารณะ

2) สถานบริการสาธารณะและสถานที่ราชการ ได้แก่ โรงเรียนประถมศึกษา 2 แห่ง โรงเรียนมัธยมขยายโอกาส 1 แห่ง ศูนย์การศึกษาออกโรงเรียน 1 แห่ง ศูนย์พัฒนาเด็กเล็ก 1 แห่ง วัด 14 แห่ง ที่อ่านหนังสือพิมพ์ประจำหมู่บ้าน 8 แห่ง สถานีอนามัยประจำตำบล 1 แห่ง และเทศบาลตำบลหน้าพระลาน 1 แห่ง องค์การบริหารส่วนตำบลหน้าพระลาน 1 แห่ง เป็นต้น

บทที่ 3

สถานภาพทรัพยากร

3.1 ทรัพยากรที่ดินและการใช้ที่ดิน

3.1.1 สถานภาพของทรัพยากรที่ดินในปัจจุบัน

จากการศึกษาสถานภาพของทรัพยากรที่ดินในปัจจุบันที่ใช้ในการเกษตรของ ตำบลหน้าพระลาน อำเภอเฉลิมพระเกียรติ จังหวัดสระบุรี อาศัยจากการรายงานสำรวจดินเพื่อการเกษตรแบบค่อนข้างละเอียด มาตรฐาน 1:25,000 ของจังหวัดสระบุรี โดยสำนักสำรวจดินและวางแผนการใช้ที่ดิน จัดทำลักษณะและสมบัติทางกายภาพและเคมีที่สำคัญ เช่น เนื้อดิน การระบายน้ำของดิน ปฏิกริยาดิน เป็นต้น เพื่อแสดงให้เห็นคุณภาพที่ดินและนำไปใช้ในการจัดความเหมาะสมของที่ดินสำหรับพืชเศรษฐกิจต่อไป ดังแสดงในรูปที่ 3.1 และตารางที่ 3.1 ซึ่งสามารถบรรยายพอสังเขปได้ดังนี้

1) กลุ่มดินเหนียวลึกถึงลึกมาก (กลุ่มชุดดินที่ 31, 31B และ 31b)

เป็นกลุ่มดินที่เกิดจากการสลายตัวผุพังอยู่กับที่ หรือถูกเคลื่อนย้ายมาในระยะทางไม่ไกลนักของหินเนื้อละเอียด หรือจากวัตถุต้นกำเนิดดินพวกตะกอนลำน้ำ ในบริเวณพื้นที่ดอน ที่เป็นลูกคลื่นลอนลาดถึงลอนชัน เป็นกลุ่มดินลึกที่มีการระบายน้ำดีถึงดีปานกลาง เนื้อดินเป็นดินเหนียว สีดินเป็นสีน้ำตาล สีเหลืองหรือสีแดง ปฏิกริยาดินเป็นกรดจัดถึงเป็นกลาง มีค่าความเป็นกรดเป็นด่างประมาณ 5.5-7.0 ดินในกลุ่มนี้จะมีความอุดมสมบูรณ์ตามธรรมชาติปานกลาง ปัจจุบันพื้นที่บริเวณนี้ส่วนใหญ่ใช้ทำนา ประกอบด้วยกลุ่มชุดดินที่ 31 มีความลาดชัน 0-2 เปอร์เซ็นต์ มีเนื้อที่ประมาณ 1,971 ไร่ หรือร้อยละ 7.11 ของพื้นที่ตำบล กลุ่มชุดดินที่ 31B มีความลาดชัน 2-5 เปอร์เซ็นต์ มีเนื้อที่ประมาณ 6,395 ไร่ หรือร้อยละ 15.06 ของพื้นที่ตำบล กลุ่มชุดดินที่ 31b ดินมีการทำคันนา มีความลาดชัน 0-2 เปอร์เซ็นต์ มีเนื้อที่ประมาณ 177 ไร่ หรือร้อยละ 0.42 ของพื้นที่ตำบล

ปัญหาการใช้ประโยชน์ที่ดิน ขาดแคลนน้ำ เสี่ยงต่อการเกิดการชะล้างพังทลายสูญเสียหน้าดินในพื้นที่ที่มีความลาดชันสูง

แนวทางการจัดการ

ปลูกพืชไร่หรือพืชผัก เลือกพื้นที่ค่อนข้างราบเรียบ ปรับปรุงดินด้วยปุ๋ยหมักหรือปุ๋ยคอก 1-2 ตัน/ไร่ หรือไถกลบพืชปุ๋ยสด (หวานเมล็ดถั่วพรี 8-10 กิโลกรัม/ไร่ เมล็ดถั่วพุ่ม 6-8 กิโลกรัม/ไร่ หรือปอเทือง 4-6 กิโลกรัม/ไร่ ไถกลบระยะออกดอก ปล่อยให้ 1-2 สัปดาห์) ร่วมกับการใช้ปุ๋ยเคมีหรือปุ๋ยอินทรีย์น้ำ มีระบบอนุรักษ์ดินและน้ำ เช่น ไถพรวนและปลูกพืชตามแนวระดับ มีวัสดุคลุมดิน ปลูกพืชหมุนเวียน หรือปลูกพืชสลับเป็นแถบ พัฒนาแหล่งน้ำและจัดระบบการให้น้ำในแปลงปลูก

ปลูกไม้ผล ขุดหลุมปลูกขนาด 50x50x50 ซม. ปรับปรุงหลุมปลูกด้วยปุ๋ยหมักหรือปุ๋ยคอก 15-25 กิโลกรัม/หลุม มีระบบอนุรักษ์ดินและน้ำ เช่น การสร้างคันดิน ทำชั้นบันได ปลูกพืชคลุมดิน มีวัสดุคลุมดิน ปลูกพืชแซม ทำแนวรั้วหรือฐานหญ้าแฝกเฉพาะต้น ในช่วงเจริญเติบโต ก่อนเก็บผลผลิตและภายหลังเก็บผลผลิต ใช้ปุ๋ยหมักหรือปุ๋ยคอกร่วมกับปุ๋ยเคมีหรือปุ๋ยอินทรีย์น้ำ ตามชนิดพืชที่ปลูก พัฒนาแหล่งน้ำและจัดระบบการให้น้ำในแปลงปลูก

2) กลุ่มดินร่วนละเอียดถึงลึกมาก (กลุ่มชุดดินที่ 36 B)

เป็นกลุ่มดินที่เกิดจากการสลายตัวผุพังอยู่กับที่ หรือถูกเคลื่อนย้ายมาในระยะทางไม่ไกลนักของหินเนื้อหยาบ หรือจากวัตถุต้นกำเนิดดินพวกตะกอนลำนํ้า บริเวณพื้นที่ดอน ที่มีลักษณะเป็นลูกคลื่นลอนลาดเล็กน้อย เป็นกลุ่มดินลึกที่มีการระบายน้ำดี เนื้อดินบนเป็นพวกดินร่วนปนทรายหรือดินร่วนเหนียวปนทราย ส่วนดินล่างเป็นดินร่วนเหนียวปนทรายหรือดินร่วนเหนียว มีสีน้ำตาล สีเหลืองหรือแดง ดินชั้นบนส่วนใหญ่จะมีปฏิกิริยาเป็นกรดจัดมากถึงกรดปานกลาง มีค่าความเป็นกรดเป็นด่างประมาณ 5.0-6.0 ส่วนดินล่างจะมีปฏิกิริยาดินเป็นกรดปานกลางถึงเป็นกลาง มีค่าความเป็นกรดเป็นด่างประมาณ 6.0-7.0 ดินในกลุ่มนี้จะมีความอุดมสมบูรณ์ตามธรรมชาติค่อนข้างต่ำถึงปานกลาง ปัจจุบันพื้นที่บริเวณนี้ส่วนใหญ่ใช้ทำนา โดยมีกลุ่มชุดดินที่ 36B มีความลาดชัน 2-5 เปอร์เซ็นต์ มีเนื้อที่ประมาณ 408 ไร่ หรือร้อยละ 0.96 ของพื้นที่ตำบล

ปัญหาการใช้ประโยชน์ที่ดิน เนื้อดินค่อนข้างเป็นทราย ความอุดมสมบูรณ์ต่ำ ขาดแคลนน้ำ และในพื้นที่ที่มีความลาดชันดินง่ายต่อการชะล้างพังทลายสูญเสียหน้าดิน

แนวทางการจัดการ

ปลูกพืชไร่หรือพืชผัก เลือกพื้นที่ค่อนข้างราบเรียบ ปรับปรุงดินด้วยปุ๋ยหมักหรือปุ๋ยคอก 2-3 ตัน/ไร่ หรือไถกลบพืชปุ๋ยสด (หวานเมล็ดถั่วพรี 8-10 กิโลกรัม/ไร่ เมล็ดถั่วพุ่ม 6-8 กิโลกรัม/ไร่ หรือปอเทือง 4-6 กิโลกรัม/ไร่ ไถกลบระยะออกดอก ปล่อยให้ 1-2 สัปดาห์) ร่วมกับปุ๋ยเคมีหรือปุ๋ย

อินทรีย์น้ำ มีวัสดุคลุมดิน ปลุกพืชหมุนเวียน หรือปลุกพืชสลับเป็นแถบ พัฒนาแหล่งน้ำและ
จัดระบบการให้น้ำในแปลงปลูก

ปลูกไม้ผล ชุดหลุมปลูกขนาด 50x50x50 ซม. ปรับปรุงหลุมปลูกด้วยปุ๋ยหมักหรือปุ๋ยคอก
20-35 กิโลกรัม/หลุม ร่วมกับปุ๋ยเคมีหรือปุ๋ยอินทรีย์น้ำ มีระบบอนุรักษ์ดินและน้ำ เช่น ทำชั้นบนไค
คันดิน ปลุกพืชคลุมดิน ปลุกพืชแซม วัสดุคลุมดิน ทำแนวรั้วหรือทำฐานหญ้าแฝกเฉพาะต้น ในช่วง
เจริญเติบโต ก่อนเก็บผลผลิตและภายหลังเก็บผลผลิต ใช้ปุ๋ยหมักหรือปุ๋ยคอกร่วมกับปุ๋ยเคมีหรือปุ๋ย
อินทรีย์น้ำ ตามชนิดพืชที่ปลูก พัฒนาแหล่งน้ำและจัดระบบการให้น้ำในแปลงปลูก

3) กลุ่มดินต้นถึงชั้นหิน (กลุ่มชุดดินที่ 47B, 47C และ 47D)

เป็นกลุ่มดินที่เกิดจากการสลายตัวผุพังอยู่กับที่ หรือถูกเคลื่อนย้ายมาในระยะทางไม่ไกลนัก
ของวัตถุต้นกำเนิดดินที่มาจากหินเนื้อละเอียด บริเวณพื้นที่ดอน ที่มีลักษณะเป็นลูกคลื่นลอนลาด
จนถึงเนินเขา เป็นดินต้น มีการระบายน้ำดี เนื้อดินเป็นพวกดินเหนียวหรือดินร่วนที่มีเศษหินปะปนมาก
มักพบชั้นหินพื้นดินกว่า 50 ซม. จากผิวดินบน สีดินเป็นสีน้ำตาล สีเหลือง หรือสีแดง ปฏิกิริยาดินเป็น
กรดจัดถึงเป็นกลาง มีค่าความเป็นกรดเป็นด่างประมาณ 5.5-7.0 ดินในกลุ่มนี้จะมีความอุดมสมบูรณ์
ตามธรรมชาติค่อนข้างต่ำ ปัจจุบันพื้นที่บริเวณนี้ส่วนใหญ่ใช้ทำนา ประกอบด้วยกลุ่มชุดดินที่ 47B
มีความลาดชัน 2-5 เปอร์เซ็นต์ มีเนื้อที่ประมาณ 1,579 ไร่ หรือร้อยละ 3.72 ของพื้นที่ตำบล กลุ่มชุด
ดินที่ 47C มีความลาดชัน 5-12 เปอร์เซ็นต์ มีเนื้อที่ประมาณ 1,652 ไร่ หรือร้อยละ 3.89 ของพื้นที่
ตำบล กลุ่มชุดดินที่ 47D มีความลาดชัน 12-20 เปอร์เซ็นต์ มีเนื้อที่ประมาณ 1,430 ไร่ หรือร้อยละ
1.01 ของพื้นที่ตำบล

ปัญหาการใช้ประโยชน์ที่ดิน ดินต้นถึงชั้นหินพื้น บางพื้นที่มีเศษหินหรือหินพื้น โผล่บริเวณ
หน้าดิน ความอุดมสมบูรณ์ต่ำขาดแคลนน้ำและเสี่ยงต่อการชะล้างพังทลายสูญเสียหน้าดินในพื้นที่ลาดชัน

แนวทางการจัดการ

พื้นที่ที่เป็นดินต้นมาก มีเศษหินหรือหินพื้นโผล่มาก ไม่เหมาะสมสำหรับการทำการเกษตร
ควรปล่อยไว้ให้เป็นป่า หรือปลูกไม้ใช้สอยโตเร็ว

ปลูกพืชไร่หรือพืชผัก เลือกพื้นที่ที่มีหน้าดินหนา จัดระบบการปลูกพืชหมุนเวียน ปรับปรุง
ดินด้วยปุ๋ยหมักหรือปุ๋ยคอก 3 - 4 ตัน/ไร่ หรือโกลบพืชปุ๋ยสด (หวานเมล็ดถั่วพุ่ม 10-12 กิโลกรัม/
ไร่ เมล็ดถั่วพุ่ม 8-10 กิโลกรัม/ไร่ หรือปอเทือง 6-8 กิโลกรัม/ไร่ โกลบระยะเวลาออกดอก ปล่อยไว้ 1-2
สัปดาห์) ร่วมกับปุ๋ยเคมีหรือปุ๋ยอินทรีย์น้ำ ไถพรวนและปลุกพืชตามแนวระดับ มีวัสดุคลุมดิน หรือ
ปลุกพืชสลับเป็นแถบ พัฒนาแหล่งน้ำและจัดระบบการให้น้ำในแปลงปลูก

ปลูกไม้ผล ขุดหลุมปลูกถึงชั้นหินพื้นหรือขุดหลุมขนาด 50x50x50 ซม. ปรับปรุงหลุมปลูกด้วยหน้าดินที่ไม่มีเศษหินหรือก้อนหินร่วมกับปุ๋ยหมักหรือปุ๋ยคอก 25-50 กิโลกรัม/หลุม ควรมีไม้ค้ำยันและเอาหน้าดินบริเวณใกล้เคียงมาผสมกับปุ๋ยหมักหรือปุ๋ยคอกพูนโคนอยู่เป็นประจำ มีระบบอนุรักษ์ดินและน้ำ เช่น ปลูกพืชคลุมดิน มีวัสดุคลุมดิน ปลูกพืชแซม ทำแนวรั้วหรือทำฐานหญ้าแฝก เฉพาะต้น ใช้ปุ๋ยหมักหรือปุ๋ยคอกร่วมกับปุ๋ยเคมีหรือปุ๋ยอินทรีย์น้ำ ตามชนิดพืชที่ปลูก พัฒนาแหล่งน้ำและจัดระบบการให้น้ำในแปลงปลูก

4) กลุ่มดินลึกปานกลางถึงชั้นหิน (กลุ่มชุดดินที่ 55B, 55B-b และ 55C)

เป็นกลุ่มดินที่เกิดจากการสลายตัวผุพังอยู่กับที่ หรือถูกเคลื่อนย้ายมาในระยะทางไม่ไกลนักของวัตถุต้นกำเนิดดินที่มาจากหินตะกอนเนื้อละเอียดที่มีปูนปน ในบริเวณพื้นที่ดอน ที่ค่อนข้างราบเรียบถึงลูกคลื่นลอนลาด เป็นกลุ่มดินลึกปานกลาง มีการระบายน้ำดีถึงดีปานกลาง เนื้อดินเป็นดินเหนียว ในดินชั้นล่างที่ระดับความลึกประมาณ 50 – 100 ซม.พบชั้นหินผุ ซึ่งส่วนใหญ่เป็นหินตะกอนเนื้อละเอียด บางแห่งมีก้อนปูนปะปนอยู่ด้วย สีดินเป็นสีน้ำตาล สีเหลืองหรือสี ปรากฏิรียาคินเป็นกรดปานกลางถึงเป็นด่างปานกลาง มีค่าความเป็นกรดเป็นด่างประมาณ 6.0-8.0 ดินในกลุ่มนี้จะมีความอุดมสมบูรณ์ตามธรรมชาติปานกลาง ปัจจุบันพื้นที่บริเวณนี้ส่วนใหญ่ใช้ทำนา ประกอบด้วยกลุ่มชุดดินที่ 55B มีความลาดชัน 2-5 เปอร์เซ็นต์ มีเนื้อที่ประมาณ 942 ไร่ หรือร้อยละ 2.22 ของพื้นที่ตำบล กลุ่มชุดดินที่ 55B-b มีความลาดชัน 2-5 เปอร์เซ็นต์ ดินมีการทำคันทนา มีเนื้อที่ประมาณ 287 ไร่ หรือร้อยละ 0.68 ของพื้นที่ตำบล กลุ่มชุดดินที่ 55C มีความลาดชัน 5-12 เปอร์เซ็นต์ มีเนื้อที่ประมาณ 808 ไร่ หรือร้อยละ 1.90 ของพื้นที่ตำบล

ปัญหาการใช้ประโยชน์ที่ดิน ดินลึกปานกลางถึงชั้นหินพื้น เศษหินก้อนกรวดหรือลูกรังขาดแคลนน้ำ และเกิดการชะล้างพังทลายสูญเสียหน้าดินในพื้นที่ลาดชัน

แนวทางการจัดการ

ปลูกพืชไร่หรือพืชผัก เลือกพื้นที่ค่อนข้างราบเรียบ จัดระบบการปลูกพืชให้หมุนเวียนตลอดทั้งปี ปรับปรุงดินด้วยปุ๋ยหมักหรือปุ๋ยคอก 2-3 ตัน/ไร่ หรือไถกลบพืชปุ๋ยสด (หวานเมล็ดถั่วพุ่ม 8-10 กิโลกรัม/ไร่ เมล็ดถั่วพุ่ม 6-8 กิโลกรัม/ไร่ หรือปอเทือง 4-6 กิโลกรัม/ไร่ ไถกลบระยะออกดอก ปล่อยไว้ 1-2 สัปดาห์) ร่วมกับปุ๋ยเคมีหรือปุ๋ยอินทรีย์น้ำ ไถพรวนและปลูกพืชตามแนวระดับ มีวัสดุคลุมดิน ปลูกพืชหมุนเวียน ปลูกพืชสลับเป็นแถบ หรือทำแนวรั้วหญ้าแฝก พัฒนาแหล่งน้ำและจัดระบบการให้น้ำในแปลงปลูก

ปลูกไม้ผล ชุดหลุมปลูกขนาด 50x50x50 ซม. ปรับปรุงหลุมปลูกด้วยปุ๋ยหมักหรือปุ๋ยคอก 20-35 กิโลกรัม/หลุม มีระบบอนุรักษ์ดินและน้ำ เช่น ปลูกพืชคลุมดิน มีวัสดุคลุมดิน ปลูกพืชแซม สร้างคันดิน ขึ้นบันได ทำแนวรั้วหรือทำฐานหญ้าแฝกเฉพาะคัน ในช่วงเจริญเติบโต ก่อนเก็บผลผลิตและภายหลังเก็บผลผลิต ใช้ปุ๋ยหมักหรือปุ๋ยคอกร่วมกับปุ๋ยเคมีหรือปุ๋ยอินทรีย์น้ำ ตามชนิดพืชที่ปลูก พัฒนาแหล่งน้ำและจัดระบบการให้น้ำในแปลงปลูก

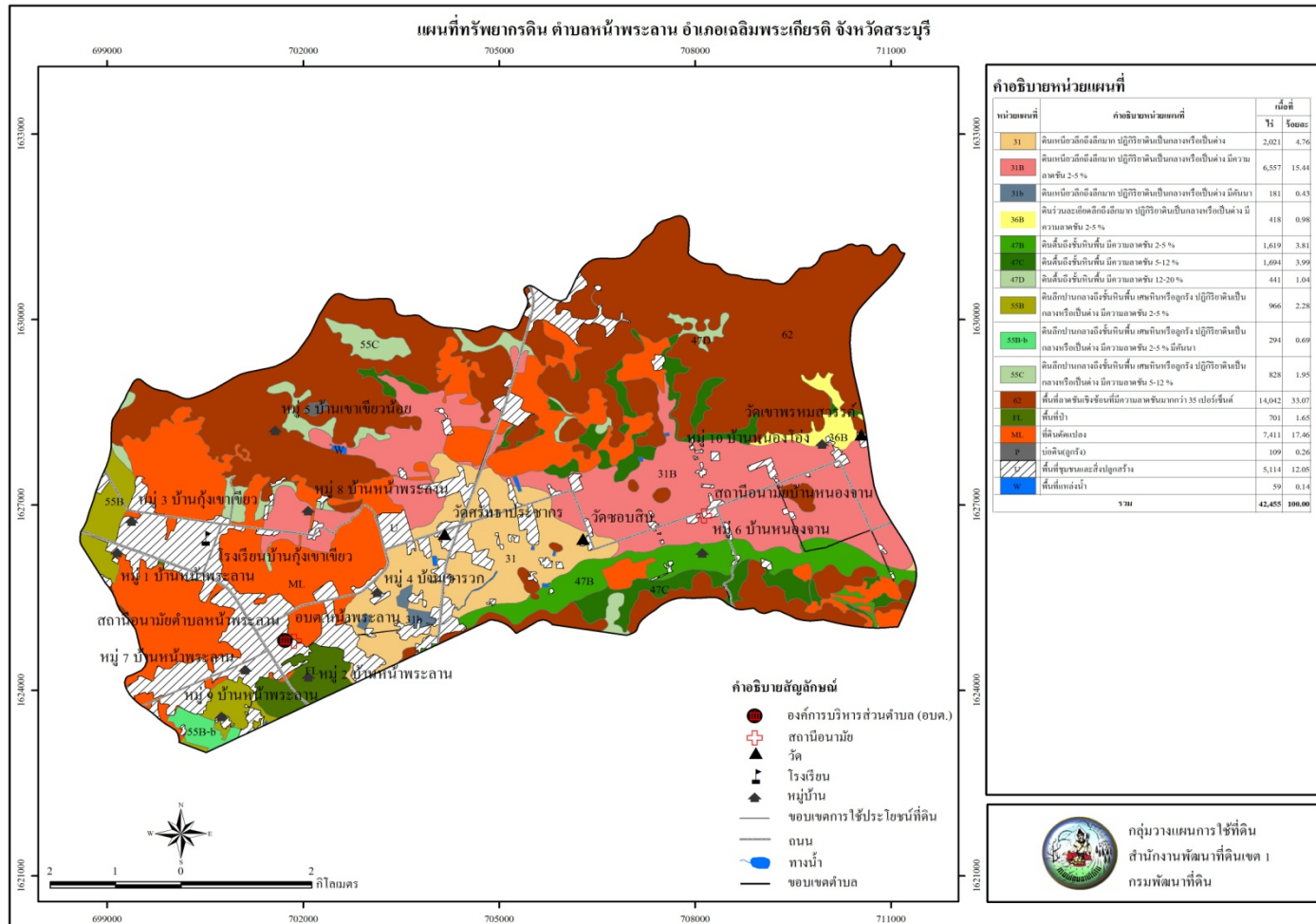
5) กลุ่มพื้นที่ลาดชันเชิงซ้อน (กลุ่มชุดดินดินที่ 62)

กลุ่มดินนี้ประกอบด้วยพื้นที่ภูเขาและเทือกเขา ซึ่งมีความลาดชันมากกว่า 35 เปอร์เซ็นต์ ดินที่พบบริเวณดังกล่าวมีทั้งดินลึกและดินตื้น ลักษณะของเนื้อดินและความอุดมสมบูรณ์ตามธรรมชาติแตกต่างกันไปแล้วแต่ชนิดของหินต้นกำเนิดในบริเวณนั้น มักมีเศษหิน ก้อนหินหรือพื้น โสลดกระจัดกระจายทั่วไป ปัจจุบันส่วนใหญ่ยังปกคลุมด้วยป่าไม้ประเภทต่างๆ มีเนื้อที่ประมาณ 13,569 ไร่ หรือร้อยละ 31.96 ของพื้นที่ตำบล

ปัญหาการใช้ประโยชน์ที่ดิน มีความลาดชันสูงมาก (ความลาดชันเกิน 35 %) และบางพื้นที่อาจพบชั้นหินพื้นหรือเศษหินกระจัดกระจายอยู่บริเวณผิวหน้าดิน ถ้านำมาใช้ประโยชน์ทำการเกษตรจะเกิดการชะล้างพังทลายสูญเสียหน้าดินอย่างรุนแรง ขาดแคลนน้ำ กลุ่มดินนี้จึงไม่ควรนำมาใช้ประโยชน์ทำการเกษตร เพราะจะเกิดปัญหาหลายประการและมีผลกระทบต่อระบบนิเวศน์ ควรสงวนไว้เป็นพื้นที่ป่าไม้เพื่อเป็นแหล่งต้นน้ำลำธาร

แนวทางการจัดการ

ควรปล่อยให้ไว้ให้เป็นป่าตามธรรมชาติ เป็นที่อยู่อาศัยของสัตว์ป่า แหล่งต้นน้ำลำธาร ในกรณีที่จำเป็นต้องนำมาใช้ประโยชน์ทางการเกษตร จำเป็นต้องมีการศึกษาดินก่อน เพื่อให้ทราบถึงความเหมาะสมของดินสำหรับการปลูกพืช โดยมีการใช้ประโยชน์ที่ดินในเชิงอนุรักษ์หรือวนเกษตร ในบริเวณพื้นที่ที่เป็นดินลึกและสามารถพัฒนาแหล่งน้ำได้ มีระบบอนุรักษ์ดินและน้ำ เช่น ปลูกพืชคลุมดิน ทำแนวรั้วหญ้าแฝกและชุดหลุมปลูกเฉพาะคัน โดยไม่มีการทำลายไม้พื้นล่าง สำหรับในพื้นที่ที่ไม่มีศักยภาพทางการเกษตร ควรรักษาไว้ให้เป็นสวนป่า สร้างสวนป่าหรือใช้ปลูกไม้ใช้สอยโตเร็ว



รูปที่ 3-1 แผนที่ทรัพยากรดิน ตำบลหน้าพระลาน อำเภอเฉลิมพระเกียรติ จังหวัดสระบุรี

ตารางที่ 3-1 สมบัติทางกายภาพและเคมีของดิน ตำบลหน้าพระลาน อำเภอเฉลิมพระเกียรติ จังหวัดสระบุรี

หน่วย ที่ดิน	เนื้อดิน		การ ระบาย น้ำ	ระดับความ อุดมสมบูรณ์	ความลาด ชัน (%)	ระดับ CEC (%)	ระดับ BS (%)	pH		%โดยปริมาตร ของชั้นส่วนหยาบ (%)		ความลึก (ซม.)	เนื้อที่	
	บน	ล่าง						บน	ล่าง	บน	ล่าง		ไร่	ร้อยละ
31	ดินร่วนปนดิน เหนียว	ดินเหนียว	ดี	ปานกลาง	0-2	ปานกลาง	ปาน กลาง	5.5-6.5	5.5-7.0	-	-	>150	2,021	4.76
31B	ดินร่วนปนดิน เหนียว	ดินเหนียว	ดี	ปานกลาง	2-5	ปานกลาง	ปาน กลาง	5.5-6.5	5.5-7.0	-	-	>150	6,557	15.44
31b	ดินร่วนปนดิน เหนียว	ดินเหนียว	ดี	ปานกลาง	0-2	ปานกลาง	ปาน กลาง	5.5-6.5	5.5-7.0	-	-	>150	181	0.43
36B	ดินร่วนปนทราย	ดินร่วนเหนียว ปนทราย	ดี	ต่ำ	5-12	ต่ำ	ปาน กลาง	5.0-6.0	6.0-8.5	-	-	>150	418	0.98
47B	ดินร่วนปนดิน เหนียวปนกรวด	ดินเหนียวปน กรวด	ดี	ต่ำ	2-5	ปานกลาง	ปาน กลาง	5.5-6.5	6.5-7.0	15-35	35-60	0-50	1,619	3.81
47C	ดินร่วนปนดิน เหนียวปนกรวด	ดินเหนียวปน กรวด	ดี	ต่ำ	5-12	ปานกลาง	ปาน กลาง	5.5-6.5	6.5-7.0	15-35	35-60	0-50	1,694	3.99
47D	ดินร่วนปนดิน เหนียวปนกรวด	ดินเหนียวปน กรวด	ดี	ต่ำ	12-20	ปานกลาง	ปาน กลาง	5.5-6.5	6.5-7.0	15-35	35-60	0-50	441	1.04

ตารางที่ 3-1 (ต่อ)

หน่วย ที่ดิน	เนื้อดิน		การ ระบาย น้ำ	ระดับความ อุดมสมบูรณ์	ความลาด ชัน (%)	ระดับ CEC (%)	ระดับ BS (%)	pH		%โดยปริมาตร ของชั้นส่วนหยาบ (%)		ความลึก (ซม.)	เนื้อที่	
	บน	ล่าง						บน	ล่าง	บน	ล่าง		ไร่	ร้อยละ
55B	ดินร่วนปนดิน เหนียว	ดินเหนียว	ดี	ปานกลาง	2-5	สูง	ปาน กลาง	6.0-6.5	6.5-7.0	-	-	50-100	966	2.28
55C	ดินร่วนปนดิน เหนียว	ดินเหนียว	ดี	ปานกลาง	5-12	สูง	ปาน กลาง	6.0-6.5	6.5-7.0	-	-	50-100	828	1.95
62	-	-	-	-	-	-	-	-	-	-	-	-	14,042	33.07
FL	พื้นที่ป่า											701	1.65	
ML	พื้นที่เบ็ดเตล็ด											7,411	17.46	
P	บ่อดิน(ลูกรัง)											109	0.26	
U	ที่อยู่อาศัย											5,114	12.05	
W	พื้นที่น้ำ											59	0.14	
รวม												42,455	100.00	

ที่มา : สำนักสำรวจดินและวางแผนการใช้ที่ดิน

3.2 ทรัพยากรน้ำ

3.2.1 แหล่งน้ำธรรมชาติ

แหล่งน้ำธรรมชาติที่สำคัญได้แก่ ห้วยพุกแค

3.2.2 แหล่งน้ำที่สร้างขึ้น

พื้นที่ของตำบลหน้าพระลาน ไม่ได้ตั้งอยู่เขตที่มีระบบชลประทาน แต่มีระบบประปาหมู่บ้านที่ใช้ประโยชน์ในการอุปโภคบริโภค และมีแหล่งน้ำที่เกษตรกรขุดขึ้นเพื่อไว้ใช้ในการทำการเกษตร

3.3 ทรัพยากรป่าไม้

จากข้อมูลแผนที่เขตป่าไม้ถาวรของกรมพัฒนาที่ดิน แผนที่เขตป่าสงวนแห่งชาติของกรมป่าไม้และแผนที่เขตอุทยานแห่งชาติของกรมอุทยาน สัตว์ป่า และพันธุ์พืช และข้อมูลแผนที่ชั้นคุณภาพลุ่มน้ำ เพื่อแสดงพื้นที่ป่าตามกฎหมาย พบว่าตำบลหน้าพระลาน มีพื้นที่บางส่วนอยู่ในเขตพื้นที่ชั้นคุณภาพลุ่มน้ำชั้นที่ 1 และ 2 มีเนื้อที่ประมาณ 13,011 ไร่ หรือร้อยละ 30.64 ของพื้นที่ตำบล พื้นที่บางส่วนอยู่ในเขตเตรียมประกาศเขตห้ามล่าฯ เขาคอก-เขาหินลาด มีเนื้อที่ประมาณ 431 ไร่ หรือร้อยละ 1.02 ของพื้นที่ตำบล และพื้นที่บางส่วนอยู่ในเขตป่าไม้ถาวร ป่าพระพุทธรบาท-พุกแค มีเนื้อที่ประมาณ 971 ไร่ หรือร้อยละ 2.29 ของพื้นที่ตำบล โดยในเขตป่าไม้ถาวรนั้นมีแนวเขตทั้งหมดซ้อนทับกับแนวเขตป่าสงวนแห่งชาติซึ่งเป็นป่าเพื่อเศรษฐกิจ (โซน E)

จากข้อมูลแผนที่การใช้ที่ดินของกรมพัฒนาที่ดิน ปี 2554 พบว่าปัจจุบัน ในเขตพื้นที่ชั้นคุณภาพลุ่มน้ำชั้นที่ 1 และ 2 นั้น มีสภาพเป็นป่าผลัดใบสมบูรณ์ มีเนื้อที่ประมาณ 9,960 ไร่ หรือร้อยละ 23.46 ของพื้นที่ตำบล ป่าผลัดใบรอสภาพฟื้นฟู มีเนื้อที่ประมาณ 239 ไร่ หรือร้อยละ 0.56 ของพื้นที่ตำบล และมีสภาพเป็นไม้ละเมาะ มีเนื้อที่ประมาณ 8 ไร่ หรือร้อยละ 0.02 ของพื้นที่ตำบล ในเขตเตรียมประกาศเขตห้ามล่าฯ เขาคอก-เขาหินลาด มีสภาพเป็นป่าผลัดใบสมบูรณ์ มีเนื้อที่ประมาณ 291 ไร่ หรือร้อยละ 0.69 ของพื้นที่ตำบล และในเขตป่าไม้ถาวร ป่าพระพุทธรบาท-พุกแค มีสภาพเป็นป่าผลัดใบสมบูรณ์ มีเนื้อที่ประมาณ 703 ไร่ หรือร้อยละ 1.66 ของพื้นที่ตำบล และมีสภาพเป็น ไม้ละเมาะ มีเนื้อที่ประมาณ 9 ไร่ หรือร้อยละ 0.02 ของพื้นที่ตำบล

นอกจากนี้ยังมีพื้นที่ที่มีสภาพเป็นป่าไม้ ซึ่งอยู่นอกเขตป่าไม้ตามกฎหมาย ดังนี้ มีสภาพเป็นป่าผลัดใบสมบูรณ์ มีเนื้อที่ประมาณ 4,518 ไร่ หรือร้อยละ 10.61 ของพื้นที่ตำบล ป่าผลัดใบรอ

สภาพพื้นฟู มีเนื้อที่ประมาณ 153 ไร่ หรือร้อยละ 0.36 ของพื้นที่ตำบล และมีสภาพเป็นไม้ละเมาะ มีเนื้อที่ประมาณ 686 ไร่ หรือร้อยละ 1.62 ของพื้นที่ตำบล

หมายเหตุ : จากการวิเคราะห์แผนที่มาตราส่วน 1:50,000 โดยวิธีซ้อนทับด้วยระบบสารสนเทศภูมิศาสตร์

3.4 สภาพการใช้ที่ดิน

จากการสำรวจการใช้ประโยชน์ที่ดินของ ตำบลหน้าพระลาน อำเภอเฉลิมพระเกียรติ จังหวัดสระบุรี ในปี พ.ศ. 2554 โดยส่วนวิเคราะห์สภาพการใช้ที่ดินที่ 1 สำนักนโยบายและแผนการใช้ที่ดิน พบว่า ประกอบด้วยประเภทการใช้ที่ดินต่างๆ ดังต่อไปนี้คือ (รายละเอียด ตารางที่ 3-2 และรูปที่ 3-2)

1) พื้นที่ชุมชนและสิ่งปลูกสร้าง มีเนื้อที่ประมาณ 5,114 ไร่ หรือร้อยละ 12.05 ของเนื้อที่ทั้งหมดประกอบด้วย หมู่บ้าน สถานที่ราชการและสถาบันต่างๆ ถนน โรงงานอุตสาหกรรม สถานที่พักผ่อนหย่อนใจ

2) พื้นที่เกษตรกรรม มีเนื้อที่ประมาณ 12,891 ไร่ หรือร้อยละ 30.37 ของเนื้อที่ทั้งหมด ประกอบด้วยการใช้ประโยชน์ที่ดินด้านเกษตรกรรมต่างๆ ดังต่อไปนี้ คือ

(2.1) นาข้าว มีเนื้อที่ประมาณ 341 ไร่ หรือร้อยละ 0.80 ของเนื้อที่ทั้งหมด

(2.1) พืชไร่ มีเนื้อที่ประมาณ 9,668 ไร่ หรือร้อยละ 22.77 ของเนื้อที่ทั้งหมด พืชไร่ที่พบได้แก่ ข้าวโพด อ้อย มันสำปะหลัง ข้าวฟ่าง ทานตะวัน

(2.2) ไม้ยืนต้น มีเนื้อที่ประมาณ 199 ไร่ หรือร้อยละ 0.47 ของเนื้อที่ทั้งหมด ไม้ยืนต้นที่พบได้แก่ ไม้ยืนต้นผสม ยูคาลิปตัส ลัก

(2.3) ไม้ผล มีเนื้อที่ประมาณ 1,803 ไร่ หรือร้อยละ 4.25 ของเนื้อที่ทั้งหมด ไม้ผลที่พบได้แก่ ไม้ผลผสม มะม่วง ก้อย มะขาม

(2.4) พืชผัก มีเนื้อที่ประมาณ 71 ไร่ หรือร้อยละ 0.17 ของเนื้อที่ทั้งหมด

(2.5) ทุ่งหญ้าเลี้ยงสัตว์ มีเนื้อที่ประมาณ 254 ไร่ หรือร้อยละ 0.60 ของเนื้อที่ทั้งหมด

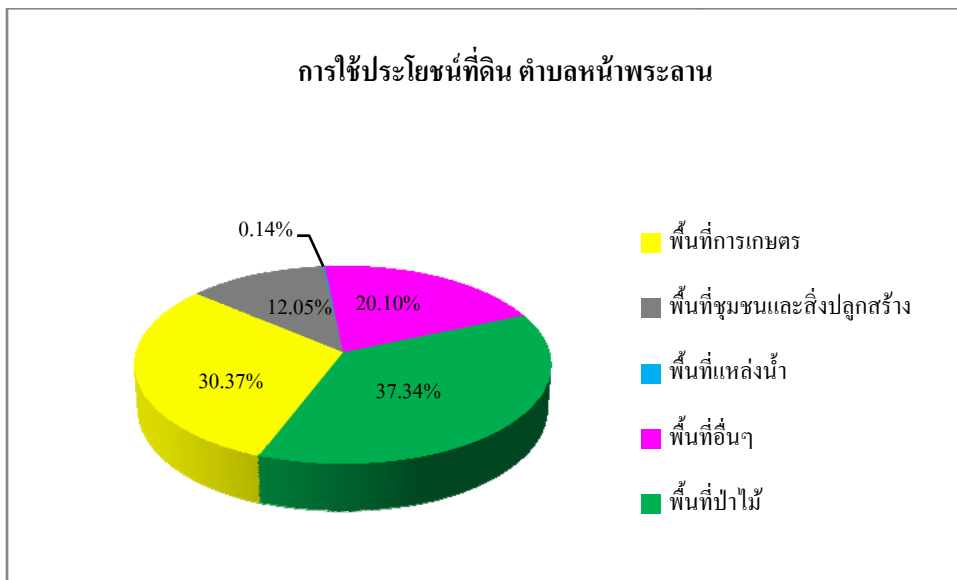
(2.6) โรงเรือนเลี้ยงสัตว์ปีก มีเนื้อที่ประมาณ 544 ไร่ หรือร้อยละ 1.28 ของเนื้อที่ทั้งหมด

(2.6) สถานที่เพาะเลี้ยงปลา มีเนื้อที่ประมาณ 11 ไร่ หรือร้อยละ 0.03 ของเนื้อที่ทั้งหมด

3) พื้นที่ป่าไม้ มีเนื้อที่ประมาณ 15,864 ไร่ หรือร้อยละ 37.34 ของเนื้อที่ทั้งหมด ได้แก่ ป่าผลัดใบรอสภาพพื้นที่ป่าผลัดใบสมบูรณ์

4) พื้นที่แหล่งน้ำ มีเนื้อที่ประมาณ 59 ไร่ หรือร้อยละ 0.14 ของเนื้อที่ทั้งหมด ได้แก่ แม่น้ำลำคลอง บ่อน้ำในไร่นา

5) พื้นที่อื่นๆ มีเนื้อที่ประมาณ 8,527 ไร่ หรือร้อยละ 21.10 ของเนื้อที่ทั้งหมด ได้แก่ ทุ่งหญ้า ไม้ละเมาะ เหมือนแร่ บ่อลูกรัง



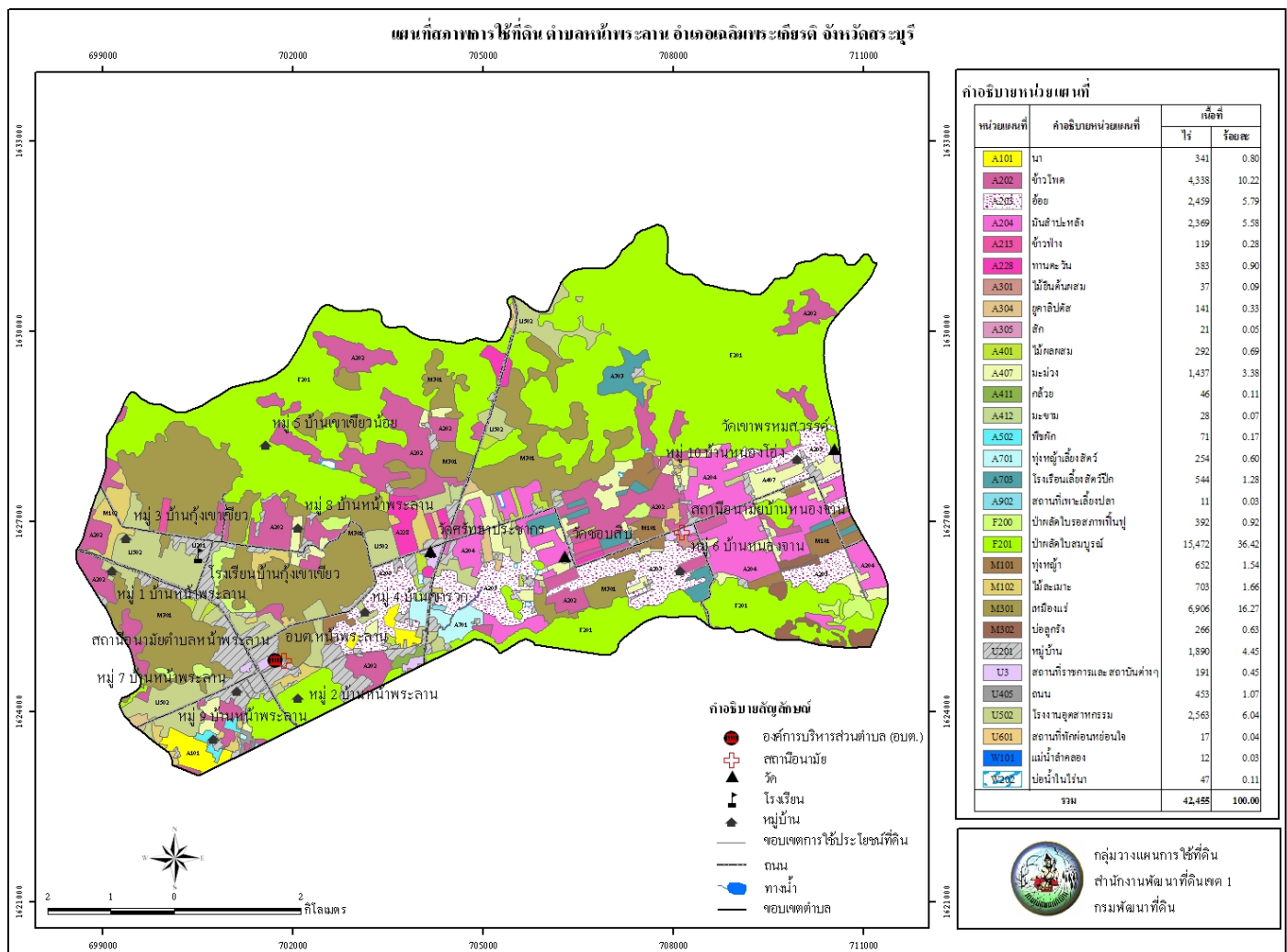
รูปที่ 3-2 สัดส่วนการใช้ประโยชน์ที่ดินตำบล หน้าพระลาน

ตารางที่ 3-2 สภาพการใช้ที่ดินตามประเภทต่างๆ ในปัจจุบันของ ตำบลหน้าพระลาน อำเภอเฉลิมพระเกียรติ
จังหวัดสระบุรี

ประเภทการใช้ที่ดิน	เนื้อที่	
	ไร่	ร้อยละ
1. พื้นที่เกษตรกรรม	12,891	30.37
– นา	341	0.80
– ข้าวโพด	4,338	10.22
– อ้อย	2,459	5.79
– มันสำปะหลัง	2,369	5.58
– ข้าวฟ่าง	119	0.28
– ทานตะวัน	383	0.90
– ไม้ยืนต้นผสม	37	0.09
– ยูคาลิปตัส	141	0.33
– สัก	21	0.05
– ไม้ผลผสม	292	0.69
– มะม่วง	1,437	3.38
– ก่อกล้วย	46	0.11
– มะขาม	28	0.07
– พืชผัก	71	0.17
– พุ่่งหญ้าเลี้ยงสัตว์	254	0.60
– โรงเรือนเลี้ยงสัตว์ปีก	544	1.28
– สถานที่เพาะเลี้ยงปลา	11	0.03
2. พื้นที่ป่าไม้	15,864	37.34
– ป่าผลัดใบรอสภาพฟื้นฟู	392	0.92
– ป่าผลัดใบสมบูรณ์	15,472	36.42
3. พื้นที่ชุมชนและสิ่งปลูกสร้าง	5,114	12.05
– หมู่บ้าน	1,890	4.45
– สถานที่ราชการและสถาบันต่างๆ	191	0.45
– ถนน	453	1.07

ตารางที่ 3-2 (ต่อ)

ประเภทการใช้ที่ดิน	เนื้อที่	
	ไร่	ร้อยละ
- โรงงานอุตสาหกรรม	2,563	6.04
- สถานที่พักผ่อนหย่อนใจ	17	0.04
4.พื้นที่แหล่งน้ำ	59	0.14
- แม่น้ำลำคลอง	12	0.03
- บ่อน้ำในไร่นา	47	0.11
5.พื้นที่อื่นๆ	8,527	20.10
- ทุ่งหญ้า	652	1.54
- ไม้ตะเภา	703	1.66
- เหมือนแร่	6,906	16.27
- บ่อลูกรัง	266	0.63
รวม	42,455	100.00



รูปที่ 3-3 แผนที่สภาพการใช้ที่ดิน ตำบลหน้าพระลาน อำเภอเฉลิมพระเกียรติ จังหวัดสระบุรี

กรใช้ประโยชน์ที่ดินปี 2554 สำหรับสำรวจดินและวางแผนการใช้ที่ดิน กรมพัฒนาที่ดิน

เขตการใช้ที่ดินตำบลหน้าพระลาน

อำเภอเฉลิมพระเกียรติ จังหวัดสระบุรี

บทที่ 4

การประเมินคุณภาพที่ดิน

การประเมินคุณภาพที่ดิน เป็นการพิจารณาศักยภาพของหน่วยทรัพยากรดินต่อการใช้ประโยชน์ที่ดินประเภทต่างๆ ในระดับการจัดการที่แตกต่างกัน โดยพิจารณาจากสมบัติของดินด้านกายภาพและเคมี สถานภาพเศรษฐกิจและสังคม สภาพแวดล้อมที่มีผลต่อการเจริญเติบโตของพืช รวมทั้งความยากง่ายในการใช้ประโยชน์ที่ดินในการปลูกพืช หรือประเภทการใช้ประโยชน์ที่ดิน

4.1 ประเภทการใช้ประโยชน์ที่ดิน

หมายถึง ชนิดหรือระบบที่ดินด้านการเกษตร สภาพการผลิต ลักษณะการดำเนินงาน การใช้แรงงาน เทคโนโลยีและการจัดการ จากการศึกษาการใช้ประโยชน์ที่ดินที่ดำเนินการโดยส่วนวิเคราะห์สภาพการใช้ที่ดินที่ 1 รวมทั้งนโยบายพัฒนาการเกษตรของรัฐ สภาพเศรษฐกิจและสังคม และความต้องการของท้องถิ่นในพื้นที่ตำบลหน้าพระลาน อำเภอเฉลิมพระเกียรติ จังหวัดสระบุรี สามารถกำหนดประเภทการใช้ประโยชน์ที่ดินที่เหมาะสมได้ ดังนี้

ตารางที่ 4-1 ประเภทการใช้ประโยชน์ที่ดิน ตำบลหน้าพระลาน อำเภอเฉลิมพระเกียรติ
จังหวัดสระบุรี

ประเภท	ชนิดพืช	พันธุ์	ผลผลิตเฉลี่ย (กิโลกรัมต่อไร่)
การใช้ประโยชน์ที่ดินหลัก	มันสำปะหลัง	-	3,000
การใช้ประโยชน์ที่ดินทางเลือก	ข้าวโพด	-	1,900

ที่มา : สำนักงานเกษตรจังหวัดสระบุรี

4.2 คุณภาพที่ดินที่นำมาประเมิน

คุณภาพที่ดิน (Land Qualities :LQ) ที่นำมาประเมินสำหรับการปลูกพืชในระบบของ FAO Framework ได้กำหนดไว้ 25 ชนิด สำหรับในพื้นที่ตำบลนี้อาจนำคุณภาพที่ดินมาประเมินเพียงไม่กี่ชนิด ทั้งนี้ขึ้นอยู่กับความพร้อมของข้อมูล ความแตกต่างของภูมิภาค และระดับความรุนแรงของคุณลักษณะดินที่มีผลต่อผลผลิตตลอดจนชนิดของพืช และความต้องการการใช้ประโยชน์ที่ดิน (Land Use Requirements : LUR) ดังนั้นคุณภาพที่ดินที่นำมาใช้มีดังนี้

- ระบบอุณหภูมิ (Temperature regime : t) คุณลักษณะที่ดินที่เป็นตัวแทน ได้แก่ ค่าอุณหภูมิเฉลี่ยในฤดูเพาะปลูกเพราะอุณหภูมิมีอิทธิพลต่อการงอกของเมล็ด การออกดอกของพืชบางชนิดและมีส่วนสัมพันธ์กับขบวนการสังเคราะห์แสง ซึ่งจะส่งผลกระทบต่อการเจริญเติบโตของพืช

- ความชุ่มชื้นที่เป็นประโยชน์ต่อรากพืช (Moisture availability : m) คุณลักษณะที่ดินที่เป็นตัวแทน ได้แก่ ระยะเวลาของการท่วมขังของน้ำในฤดูฝน ปริมาณน้ำฝนเฉลี่ยในรอบปีหรือความต้องการน้ำในช่วงการเจริญเติบโตของพืช และลักษณะของเนื้อดิน ซึ่งมีผลทางอ้อมในเรื่องความจุในการอุ้มน้ำที่เป็นประโยชน์ต่อพืช

- ความเป็นประโยชน์ของออกซิเจนต่อรากพืช (Oxygen availability : o) คุณลักษณะที่ดินที่เป็นตัวแทน ได้แก่ สภาพการระบายน้ำของดิน ทั้งนี้พืชโดยทั่วไปรากพืชต้องการออกซิเจนในขบวนการหายใจ

- ความเป็นประโยชน์ของธาตุอาหาร (Nutrient availability : s) คุณลักษณะที่ดินที่เป็นตัวแทน ได้แก่ ปริมาณธาตุอาหารพืชในดิน

- สถานะการหยั่งลึกของราก (Rooting conditions :r) คุณลักษณะที่ดินที่เป็นตัวแทน ได้แก่ ความลึกของดิน ความลึกของระดับน้ำใต้ดิน และชั้นการหยั่งลึกของราก โดยความยากง่ายของการหยั่งลึกของรากในดินมีปัจจัยที่เกี่ยวข้อง ได้แก่ ลักษณะเนื้อดิน โครงสร้างของดิน การเกาะตัวของดิน และปริมาณกรวดหรือเศษหินที่พบในหน้าตัดดิน

- ความเสียหายจากน้ำท่วม (Flood hazard :f) คุณลักษณะที่ดินที่เป็นตัวแทน ได้แก่ จำนวนครั้งที่น้ำท่วมในช่วงรอบปี

- การมีเกลือมากเกินไป (Excess of salts :x) คุณลักษณะที่ดินที่เป็นตัวแทน ได้แก่ ปริมาณเกลืออิสระที่สะสมมากเกินไปจนเป็นอันตรายต่อการเจริญเติบโตของพืช

- สารพิษ (Soil toxicities :z) ระดับความลึกของชั้น jarosite ซึ่งจะมีอิทธิพลต่อปฏิกิริยาของดินจะทำให้ดินเป็นกรดจัดมาก ปริมาณซัลเฟตของเหล็กและอลูมิเนียมในดินจะสูงมากจนเป็นพิษต่อพืช ในที่นี้พิจารณาความเป็นกรดเป็นด่างของดินซึ่งจะมีผลต่อความเจริญเติบโตของพืช เนื่องจากปฏิกิริยาดินจะทำให้สภาพต่างๆ ทางด้านเคมีและชีวภาพของดินถูกเปลี่ยนไปในสภาพที่เหมาะสมหรือไม่เหมาะสมต่อพืชที่ปลูกหรือมีผลต่อกิจกรรมของจุลินทรีย์ในดิน โดยกิจกรรมของจุลินทรีย์ในดินสามารถเป็นตัวควบคุมระดับของธาตุอาหารที่เป็นประโยชน์ต่อพืชได้ ด้วยสาเหตุนี้จึงต้องมีการปรับปรุงสภาพความเป็นกรดเป็นด่างของดิน โดยขึ้นอยู่กับชนิดของพืชที่ปลูกด้วย เพื่อให้ความเป็นกรดเป็นด่างของดินอยู่ในสภาพที่เหมาะสม

- ศักยภาพการใช้เครื่องจักร (Potential for mechanization :w) คุณลักษณะที่ดินที่เป็นตัวแทน ได้แก่ ความลาดชันของพื้นที่ ปริมาณหิน โส่ ปริมาณก้อนหิน และการมีเนื้อดินเหนียวจัด ซึ่งปัจจัยทั้ง 4 นี้ อาจเป็นอุปสรรคต่อการไถพรวน โดยเครื่องจักร

- ความเสียหายจากการกัดกร่อน (Erosion hazard :e) คุณลักษณะที่ดินที่เป็นตัวแทน ได้แก่ ความลาดชันของพื้นที่

4.3 การจำแนกชั้นความเหมาะสมของที่ดิน

หลักการของ FAO Framework ได้จำแนกอันดับความเหมาะสมของที่ดินเป็น 2 อันดับ (Order) คือ

- (1) อันดับที่เหมาะสม (Order S : Suitability)
- (2) อันดับที่ไม่เหมาะสม (Order N : Not Suitability)

และจาก 2 อันดับที่ได้แบ่งย่อยออกเป็น 4 ชั้น (Class) ดังนี้

S1 : ชั้นที่มีความเหมาะสมสูง (Highly Suitable)

S2 : ชั้นที่มีความเหมาะสมปานกลาง (Moderately Suitable)

S3 : ชั้นที่มีความเหมาะสมเล็กน้อย (Marginally Suitable)

N : ชั้นที่ไม่มีความเหมาะสม (Not Suitable)

การจำแนกชั้นความเหมาะสมของที่ดินในพื้นที่ตำบลเป็นการประเมินความสามารถของดินหรือประเมินศักยภาพของดินต่อการปลูกพืชหรือประเภทการใช้ประโยชน์ที่ดินที่ได้กล่าวไว้แล้ว โดยการหาความสัมพันธ์ระหว่างคุณภาพที่ดินจากกลุ่มชุดดินที่ได้ทำการสำรวจไว้ในชั้นละเอียด (ส่วนสำรวจจำแนกดินที่ 1, 2551) กับความต้องการปัจจัยต่างๆ ที่มีผลต่อการเจริญเติบโตและให้ผลผลิตของพืชหรือประเภทการใช้ประโยชน์ที่ดินแต่ละชนิด เพื่อจำแนกชั้นความเหมาะสมของชุดดินต่างๆ ต่อประเภทการใช้ประโยชน์ที่ดิน

ทั้งนี้ ได้ทำการจำแนกชั้นความเหมาะสมของที่ดินดังกล่าวออกเป็น 4 ชั้น โดยใช้ปัจจัยหรือข้อจำกัดต่างๆ พิจารณาผลของการจำแนกชั้นความเหมาะสมของที่ดินในพื้นที่ตำบลได้ดังตารางที่ 4-2 และการจำแนกชั้นความเหมาะสมของที่ดินดังกล่าว สามารถสรุปชุดดินและเนื้อที่ของแต่ละประเภทการใช้ประโยชน์ที่ดินที่มีชั้นความเหมาะสมสูง ความเหมาะสมปานกลาง และความเหมาะสมเล็กน้อย ดังตารางที่ 4-3, 4-4 และ 4-5 ตามลำดับ

ตารางที่ 4-2 ชั้นความเหมาะสมของที่ดิน ตำบลหน้าพระลาน อำเภอเฉลิมพระเกียรติ
จังหวัดสระบุรี

หน่วย แผนที่ดิน	ข้าว	ข้าวโพดเลี้ยงสัตว์	ข้าวฟ่าง	มันสำปะหลัง	อ้อยโรงงาน	มะม่วง	พริก	ยูคาลิปตัส	ทุ่งหญ้าเลี้ยงสัตว์	พื้นที่ (ไร่)	ร้อยละ
31	S3o	S1	S1	S2m	S3m	S2ms	S2s	S1	S1	1,971	7.11
31B	S3o	S1	S1	S2m	S3m	S2ms	S2s	S1	S1	6,395	15.06
31b	S1	N	N	N	N	N	N	N	S1	177	0.42
36B	S3o	S1	S1	S2m	S3m	S2ms	S2s	S1	S1	408	0.96
47B	S3or	S2r	S2r	S2r	S2r	S2rs	S2r	S2r	S1	1,579	3.72
47C	S3eor	S2eor	S2eor	S2emor	S3mr	S2msr	S2ser	S2r	S1	1,652	3.89
47D	N	S3e	S3e	S3e	S3me	S2emsrw	S3e	S3e	S1	430	1.01
55B	S2oe	S1	S1	S1	S3m	S2ms	S2s	S2r	S1	942	2.22
55B-b	S2e	N	N	N	N	N	N	N	S1	287	0.68
55C	S3ew	S2s	S2s	S2ew	S3m	S2ms	S2es	S1	S1	808	1.90
62	N	N	N	N	N	N	N	N	S1	13,569	31.96
FL (พื้นที่ป่า)	-	-	-	-	-	-	-	-	-	684	1.61
ML (พื้นที่เปิดเตล็ด)	-	-	-	-	-	-	-	-	-	7,228	17.03
P (บ่อดินลูกรัง)	-	-	-	-	-	-	-	-	-	106	0.25
U (ชุมชน)	-	-	-	-	-	-	-	-	-	5,114	12.04
W (แหล่งน้ำ)	-	-	-	-	-	-	-	-	-	59	0.14
รวม										41,409	100.00

คำอธิบาย

- S1 = ชั้นที่มีความเหมาะสมของที่ดินสูง
 S2 = ชั้นที่มีความเหมาะสมของที่ดินปานกลาง
 S3 = ชั้นที่มีความเหมาะสมของที่ดินเล็กน้อย
 N = ชั้นที่ไม่มีความเหมาะสมของที่ดิน

- I = อยู่ในเขตชลประทาน
- m = ข้อจำกัดของที่ดินเนื่องจากความชุ่มชื้นที่เป็นประโยชน์ต่อพืช
- s = ข้อจำกัดของที่ดินเนื่องจากความเป็นประโยชน์ของธาตุอาหารพืช
- n = ข้อจำกัดของที่ดินเนื่องจากความจุในการดูดซับธาตุอาหาร
- r = ข้อจำกัดของที่ดินเนื่องจากเป็นอุปสรรคต่อการหยั่งลึกของราก
- e = ข้อจำกัดของดินเนื่องจากความเสียหายจากการกัดกร่อน
- w = ข้อจำกัดของศักยภาพการใช้เครื่องจักร
- o = ข้อจำกัดของความเป็นประโยชน์ของออกซิเจนต่อรากพืช
- rb = หน่วยดินที่มีการรกร่องปลูกพืช
- b = กลุ่มดินดอนที่มีการทำคันดินนา

ตารางที่ 4-3 ชั้นความเหมาะสมสูง (S1) ของที่ดินแต่ละประเภทการใช้ประโยชน์ที่ดิน
ตำบลหน้าพระลาน อำเภอเฉลิมพระเกียรติ จังหวัดสระบุรี

การใช้ประโยชน์ที่ดิน	หน่วยที่ดิน	
	เขตน้ำฝน	เขตชลประทาน
1. ข้าว	31b	-
2. ข้าวโพดเลี้ยงสัตว์	31, 31B, 36B, 55B	-
3. ข้าวฟ่าง	31, 31B, 36B, 55B	-
4. มันสำปะหลัง	55B	-
5. อ้อยโรงงาน	-	-
6. มะม่วง	-	-
7. พริก	-	-
8. ยูคาลิปตัส	31, 31B, 36B	-
9. ทุ้งหญ้าเลี้ยงสัตว์	31, 31B, 31b, 36B, 47B, 47C, 47D, 55B, 55B-b, 55C, 62	-

ตารางที่ 4-4 ชั้นความเหมาะสมปานกลาง (S2) ของที่ดินแต่ละประเภทการใช้ประโยชน์ที่ดิน
ตำบลหน้าพระลาน อำเภอเฉลิมพระเกียรติ จังหวัดสระบุรี

การใช้ประโยชน์ที่ดิน	หน่วยที่ดิน	
	เขตน้าฝน	เขตชลประทาน
1. ข้าว	55B, 55B-b	-
2. ข้าวโพดเลี้ยงสัตว์	47B, 47C, 55C	-
3. ข้าวฟ่าง	47B, 47C, 55C	-
4. มันสำปะหลัง	31, 31B, 36B, 47B, 47C, 55C	-
5. อ้อยโรงงาน	31, 47B, 55B	-
6. มะม่วง	31, 31B, 36B, 47B, 47C, 47D, 55C	-
7. พริก	31, 31B, 36B, 47B, 47C, 55B, 55C	-
8. ยูคาลิปตัส	47B, 47C, 55B, 55C	-
9. ทุ่งหญ้าเลี้ยงสัตว์	-	-

ตารางที่ 4-5 ชั้นความเหมาะสมเล็กน้อย (S3) ของที่ดินแต่ละประเภทการใช้ประโยชน์ที่ดิน
ตำบลหน้าพระลาน อำเภอเฉลิมพระเกียรติ จังหวัดสระบุรี

การใช้ประโยชน์ที่ดิน	หน่วยที่ดิน	
	เขตน้าฝน	เขตชลประทาน
1. ข้าว	31, 31B, 36B, 47B, 47C, 55C	-
2. ข้าวโพดเลี้ยงสัตว์	47D	-
3. ข้าวฟ่าง	47D	-
4. มันสำปะหลัง	47D	-
5. อ้อยโรงงาน	31B, 36B, 47C, 47D, 55C	-
6. มะม่วง	-	-
7. พริก	47D	-
8. ยูคาลิปตัส	47D	-
9. ทุ่งหญ้าเลี้ยงสัตว์	-	-

บทที่ 5

ศักยภาพของพื้นที่ปัญหา – ความต้องการและทัศนคติของเกษตรกร

ศักยภาพของพื้นที่และความต้องการของเกษตรกร ได้จากการศึกษาและวิเคราะห์ข้อมูลปฐมภูมิที่สำรวจได้ในพื้นที่ตำบลและข้อมูลทุติยภูมิ รายงานแผนพัฒนาการเกษตร แผนพัฒนา 3 ปีและแผนยุทธศาสตร์การพัฒนากองการบริหารส่วนตำบลและหรือเทศบาล โดยแบ่งการศึกษาออกเป็น 3 ส่วนได้แก่ ส่วนที่ 1 ทัศนคติของเกษตรกรด้านการใช้และพัฒนาที่ดิน ส่วนที่ 2 ปัญหาของเกษตรกร(ปัญหาด้านการประกอบอาชีพและปัญหาด้านการครองชีพ) และความต้องการของเกษตรกร(ความต้องการด้านการประกอบอาชีพและความต้องการด้านการครองชีพ)ส่วนที่ 3 ศักยภาพของพื้นที่(จุดแข็ง จุดอ่อน โอกาสและข้อจำกัดของพื้นที่)

5.1 ทัศนคติของเกษตรกรด้านการใช้และการพัฒนาที่ดิน

จากการสำรวจเกษตรกรตัวอย่างเกี่ยวกับทัศนคติด้านการใช้และการพัฒนาที่ดิน พบว่าเกษตรกรส่วนใหญ่ปลูกข้าวโพดเลี้ยงสัตว์ และไม้ผล สภาพดินที่ใช้ทำการเกษตรในปัจจุบันส่วนใหญ่เป็นดินร่วนปนทราย และดินกรด หากสภาพดินเสื่อมโทรมเกษตรกรตัวอย่างส่วนใหญ่มีวิธีการแก้ไขปัญหาด้วยการใส่ปุ๋ยเคมี ใส่ปุ๋ยหมักหรือปุ๋ยคอก ใส่ปุ๋ยชีวภาพ และไถพรวนหลายครั้ง ในด้านแหล่งน้ำที่ใช้ในการทำการเกษตรเกษตรกรตัวอย่างส่วนใหญ่จะใช้น้ำฝนเป็นหลัก เกี่ยวกับปัญหาภัยแล้งหรือขาดแคลนน้ำ พบว่าเกษตรกรตัวอย่างทั้งหมดประสบปัญหาโดยประสบปัญหาทุกปีและ 3-5 ปีต่อครั้ง ส่วนปัญหาน้ำท่วมในพื้นที่การเกษตรพบว่าเกษตรกรร้อยละ 91.67 ไม่ประสบปัญหา ในด้านความต้องการที่จะเปลี่ยนแปลงชนิดพืชที่ปลูกอยู่เดิมเป็นพืชอุตสาหกรรมเช่น อ้อย โรงงาน มันสำปะหลัง ยางพารา ยูคาลิปตัส ไม้ผลหรือสับปะรด เกษตรกรตัวอย่างทั้งหมด ไม่ต้องการเปลี่ยนแปลงโดยให้เหตุผลว่าพืชเดิมที่ปลูกใช้น้ำน้อย มีตลาดรองรับ และมีโรงงานรับซื้อ ในด้านความสนใจต่อพืชชนิดใหม่หรือพันธุ์ใหม่หรือเทคโนโลยีใหม่เกษตรกรตัวอย่างร้อยละ 66.67 ไม่แน่ใจแต่มีความสนใจในการทำเกษตรอินทรีย์แบบใช้สารเคมีระดับปลอดภัย ปัจจุบันการทำเกษตรอินทรีย์ในตำบลยังไม่แพร่หลายมากนัก นอกจากนี้เกษตรกรตัวอย่างเกือบทั้งหมดมีความสนใจในการทำการเกษตรแบบพอเพียง เกี่ยวกับการรวมกลุ่มกันผลิตหรือขายผลผลิตทางการเกษตรมีเกษตรกรตัวอย่างทั้งหมด ไม่มีการรวมกลุ่มกันผลิตหรือขายผลผลิตซึ่งทำให้ไม่มีอำนาจในการต่อรองราคาสินค้า สำหรับแนวทางในการเพิ่มผลผลิตทางการเกษตรมีเกษตรกรตัวอย่าง ร้อยละ 83.33 ทราบแนวทางในการเพิ่มผลผลิตโดยส่วนใหญ่จะใช้วิธีการใส่ปุ๋ยเคมี ปุ๋ยอินทรีย์ ปุ๋ยชีวภาพและวัสดุต่างๆเพื่อปรับปรุงบำรุงดิน เพิ่มพื้นที่เพาะปลูก ปลูกพืชหมุนเวียน และ

ปลูกพืชปุ๋ยสดเช่น พืชตระกูลถั่ว โสนอัฟริกัน ปอเทืองแล้วไถกลบ ในด้านการเลี้ยงสัตว์เพื่อการค้า เกษตรกรตัวอย่างร้อยละ 83.33 ของเกษตรกรตัวอย่างทั้งหมดเลี้ยงสัตว์เพื่อการค้า โดยสัตว์ที่เลี้ยง ได้แก่ สัตว์ปีก

ในด้านการให้บริการจากกรมพัฒนาที่ดิน พบว่าเกษตรกรตัวอย่างร้อยละ 91.67 เคยได้รับบริการจากกรมพัฒนาที่ดินโดยประเภทบริการที่ได้รับ ได้แก่ ไถกลบตอซัง ผลិតภัณฑ์ปรับปรุงบำรุงดิน (สารเร่ง พด.ต่างๆ) คำแนะนำวิธีการปรับปรุงบำรุงดิน และปุ๋ยหมัก เกษตรกรตัวอย่างทั้งหมดไม่ต้องการความช่วยเหลือด้านการพัฒนาแหล่งน้ำ ในด้านความยินดีที่จะปลูกหญ้าแฝกเพื่อการอนุรักษ์ดินและน้ำ ในพื้นที่การเกษตรบางส่วนเกษตรกรตัวอย่างร้อยละ 50.00 ไม่นยินดีที่จะทำตาม เกษตรกรตัวอย่างทั้งหมดเคยรับทราบเกี่ยวกับผลិតภัณฑ์ปรับปรุงบำรุงดินของกรมพัฒนาที่ดิน และร้อยละ 77.78 เคยทดลองใช้ผลិតภัณฑ์โดยได้รับคำแนะนำจากเจ้าหน้าที่กรมพัฒนาที่ดิน และจากหมอดินอาสา สำหรับผลិតภัณฑ์ของกรมพัฒนาที่ดินที่ใช้ในการปรับปรุงบำรุงดินที่เกษตรกรตัวอย่างต้องการมากที่สุดได้แก่ สารเร่งพด.2 ใช้ผลิตปุ๋ยน้ำหมักชีวภาพ สารเร่งพด.7 ใช้ผลิตสารป้องกันแมลงศัตรูพืช สารเร่งพด.1 ใช้ทำปุ๋ยหมัก เมล็ดพันธุ์พืชปุ๋ยสด ดังตารางที่ 5-1

ตารางที่ 5-1 ทักษะคิของเกษตรกรด้านการใช้และพัฒนาที่ดิน ตำบลหน้าพระลาน อำเภอเฉลิมพระเกียรติ จังหวัดสระบุรี

รายการ	ร้อยละ
❖ พืชหลักที่เกษตรกรปลูก	
ข้าวโพดเลี้ยงสัตว์	100.00
ไม้ผล	75.00
มันสำปะหลัง	8.33
❖ สภาพดินที่เกษตรกรปลูกพืชหลัก	
ดินไม่มีปัญหา	
ดินร่วนปนทราย	100.00
ดินมีปัญหา	
ดินกรด	75.00
ดินมีกรวดหินปะปน	8.33
❖ วิธีแก้ไขดินเสื่อมโทรมของเกษตรกร	
ใส่วัสดุปรับปรุงบำรุงดิน	
ใส่ปุ๋ยเคมี	100.00
ใส่ปุ๋ยหมัก/ปุ๋ยคอก	91.67

ตารางที่ (5-1) ต่อ

รายการ	ร้อยละ
ใส่ปุ๋ยชีวภาพ	83.33
ใช้วิธีทางพืช	
ไม่เผาเศษ/ซากพืช	66.67
ปลูกพืชหมุนเวียน	25.00
วิธีการอื่นๆ	
ไถพรวนหลายครั้ง	75.00
ใช้วัสดุคลุมดิน	8.33
❖ แหล่งน้ำที่เกษตรกรใช้ในการทำการเกษตร	
แหล่งน้ำธรรมชาติ	
น้ำฝน	100.00
แหล่งน้ำที่สร้างขึ้น	
บ่อบาดาล บ่อ สระ เหมือง/ฝาย/ฝายน้ำล้น	25.00
❖ พื้นที่ทำการเกษตรของเกษตรกรประสบปัญหาภัยแล้ง/ขาดแคลนน้ำที่ทำให้พืชที่ปลูกเสียหาย	
มี	100.00
❖ ช่วงระยะเวลาที่เกิดปัญหาภัยแล้ง/ขาดแคลนน้ำ	
3-5 ปีต่อครั้ง	100.00
❖ พื้นที่ทำการเกษตรของเกษตรกรประสบปัญหาน้ำท่วมที่ทำให้พืชที่ปลูกเสียหาย	
ไม่มี	91.67
มี	8.33
❖ ช่วงระยะเวลาการเกิดปัญหาน้ำท่วมพื้นที่ทำการเกษตร	
3-5 ปีต่อครั้ง	100.00
❖ เกษตรกรต้องการเปลี่ยนจากพืชที่ปลูกอยู่เดิมเป็นพืชอุตสาหกรรม	
ไม่ต้องการ	100.00
❖ เกษตรกรไม่ต้องการเปลี่ยนชนิดพืชที่ปลูกเพราะพืชเดิม	
ใช้น้ำน้อย/ไม่มีปัญหาขาดแคลนน้ำ	83.33
มีโรงงานรับซื้อ	83.33
มีตลาดรองรับ/เป็นที่ต้องการของตลาด	50.00

ตารางที่ (5-1) ต่อ

รายการ	ร้อยละ
ปลูกและดูแลรักษาง่าย	41.67
ได้รับผลผลิตเร็ว	41.67
ไม่ต้องใช้เงินทุนมาก	25.00
ไม่มีศัตรูพืชรบกวน	25.00
❖ ความสนใจของเกษตรกร เมื่อมีผู้มาแนะนำส่งเสริมพืชชนิดใหม่หรือพันธุ์ใหม่หรือเทคโนโลยีใหม่	
ไม่แน่ใจ	66.67
สนใจ	33.33
❖ แนวทางของเกษตรกรในการเพิ่มผลผลิตพืช	
ทราบ	83.33
ไม่ทราบ	16.67
ใส่ปุ๋ยเคมี ปุ๋ยอินทรีย์ ปุ๋ยชีวภาพ และวัสดุต่างๆ เพื่อปรับปรุงบำรุงดิน	100.00
เพิ่มพื้นที่เพาะปลูก	60.00
ปลูกพืชหมุนเวียน	50.00
ปลูกพืชปุ๋ยสด เช่น พืชตระกูลถั่ว โสนอัฟริกัน ปอเทือง แล้วไถกลบ	20.00
เปลี่ยนพันธุ์ใหม่	10.00
❖ ความสนใจของเกษตรกรในการทำการเกษตรอินทรีย์	
สนใจ	100.00
❖ ชนิดของเกษตรอินทรีย์ที่เกษตรกรสนใจ	
ใช้สารเคมีระดับปลอดภัย	100.00
❖ การทำการเกษตรอินทรีย์ในหมู่บ้าน/ตำบล	
ไม่มี	83.33
มี	16.67
❖ ความสนใจของเกษตรกรที่จะทำการเกษตรแบบพอเพียง	
สนใจ	91.67
ไม่แน่ใจ	8.33
❖ การรวมกลุ่มกันผลิตหรือจำหน่ายผลผลิตทางการเกษตรในหมู่บ้าน	
ไม่มี	100.00

ตารางที่ (5-1) ต่อ

รายการ	ร้อยละ
❖ เกษตรกรมีการเลี้ยงสัตว์ไว้เพื่อจำหน่ายเป็นรายได้	
เลี้ยง	83.33
ไม่เลี้ยง	16.67
❖ ชนิดของสัตว์ที่เลี้ยง	
สัตว์ปีก	100.00
ปลา	10.00
❖ บริการจากกรมพัฒนาที่ดินที่เกษตรกรในหมู่บ้าน/ตำบล เคยได้รับ	
มี	91.67
ไม่มี	8.33
❖ ชนิดของบริการที่ได้รับจากกรมพัฒนาที่ดิน	
ไถกลบตอซัง	81.82
ผลิตภัณฑ์ปรับปรุงบำรุงดิน(สารเร่ง พด. ต่างๆ)	72.73
คำแนะนำวิธีการปรับปรุงบำรุงดิน	63.64
ปุ๋ยหมัก	36.36
❖ การพัฒนาแหล่งน้ำในหมู่บ้าน เกษตรกรคิดว่ากรมพัฒนาที่ดินควรสนับสนุน/ช่วยเหลือ	
ไม่ต้องสนับสนุน	100.00
❖ ความเต็มใจของเกษตรกรที่จะปลูกหญ้าแฝกเพื่อป้องกันรักษาหน้าดินและอนุรักษ์น้ำในพื้นที่เพาะปลูก	
ไม่แน่ใจ	50.00
ไม่ยินดี	50.00
❖ เหตุผลที่เกษตรกรไม่ยินดีปลูกหญ้าแฝก	
พื้นที่ราบไม่ลาดชันจึงไม่มีปัญหาดินถูกชะล้างพังทลาย	66.67
เสียพื้นที่ทำการเกษตร/ทำให้พื้นที่รก	50.00
ไม่มีพื้นที่พอที่จะปลูก	50.00
ไม่ได้เป็นเจ้าของที่ดิน	16.67

ตารางที่ (5-1) ต่อ

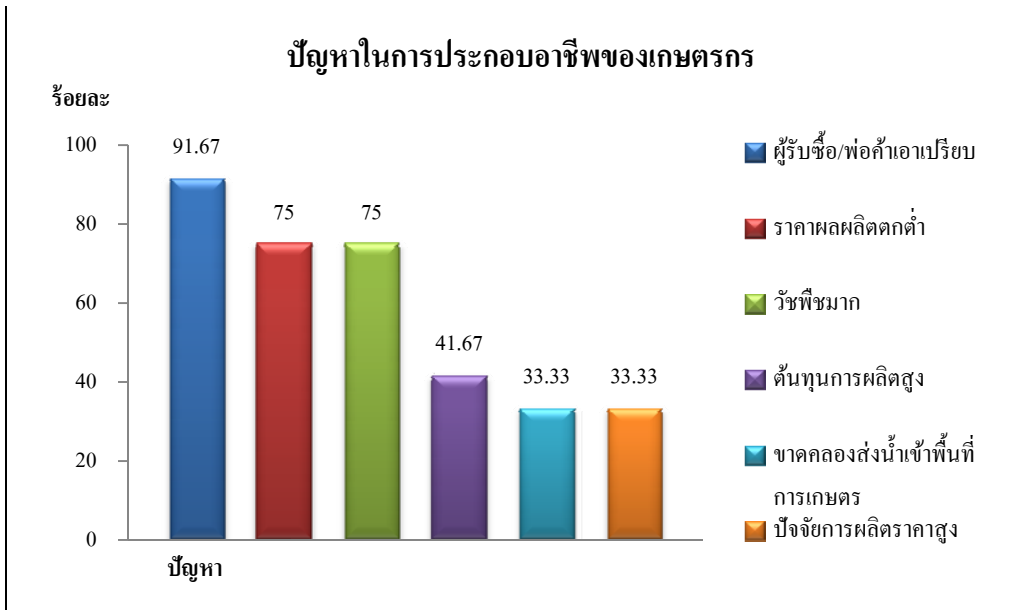
รายการ	ร้อยละ
❖ เกษตรกรเคยรับทราบเกี่ยวกับผลิตภัณฑ์ปรับปรุงบำรุงดิน ของกรมพัฒนาที่ดิน	
เคย	91.67
ไม่เคย	8.33
เกษตรกรที่ทราบข้อมูลผลิตภัณฑ์ของกรมพัฒนาที่ดินเคยทดลองใช้	100.00
❖ บุคคล/สื่อที่แนะนำให้เกษตรกรใช้ผลิตภัณฑ์ของกรมพัฒนาที่ดิน	
หมอดินหมู่บ้าน/ตำบล	100.00
เจ้าหน้าที่กรมพัฒนาที่ดิน	27.27
เจ้าหน้าที่เกษตรอำเภอ/ตำบล และ/หรือเจ้าหน้าที่จากหน่วยงานอื่น	9.09
เพื่อนบ้าน/ญาติ	9.09
❖ ชนิดผลิตภัณฑ์บำรุงดินของกรมพัฒนาที่ดินที่เกษตรกรต้องการใช้	
สารเร่ง พด.2 ใช้ทำปุ๋ยอินทรีย์น้ำ	100.00
สารเร่ง พด.7 ใช้ผลิตสารป้องกันแมลงศัตรูพืช	91.67
สารเร่ง พด.1 ใช้ทำปุ๋ยหมัก	58.33
เมล็ดพันธุ์พืชปุ๋ยสด	33.33
สารปรับปรุงบำรุงดิน พด.4 ใช้ปรับปรุงดินเพื่อการเกษตร	33.33

ที่มา : จากการสำรวจ , 2556

5.2 ปัญหาและความต้องการของเกษตรกร

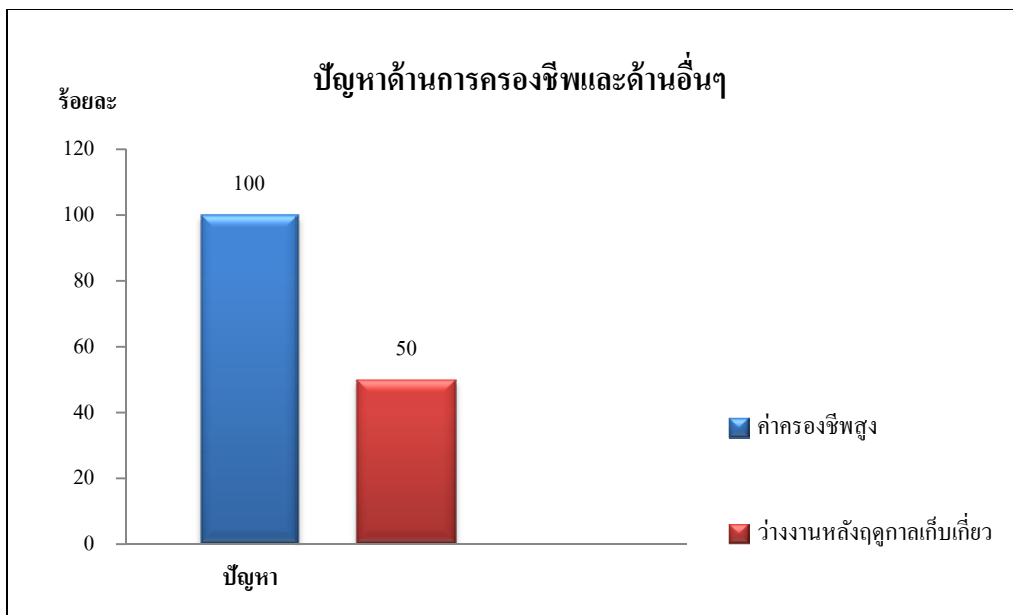
5.2.1 ปัญหาในการประกอบอาชีพด้านการเกษตรและการครองชีพ

จากการสำรวจข้อมูลเกษตรกรตัวอย่าง พบว่าเกษตรกรในตำบลประสบปัญหาที่สำคัญสองประการได้แก่ ปัญหาในการประกอบอาชีพด้านการเกษตรและด้านการครองชีพ ซึ่งปัญหาในการประกอบอาชีพมีเกษตรกรตัวอย่างทั้งหมดประสบปัญหาโดยปัญหาที่สำคัญที่เกษตรกรตัวอย่างประสบเป็นอันดับหนึ่งได้แก่ ผู้รับซื้อ/พ่อค้าเอาเปรียบ คิดเป็นร้อยละ 91.67 ของจำนวนเกษตรกรตัวอย่างทั้งหมด รองลงมาได้แก่ ราคาผลผลิตตกต่ำ วัชพืชมาก และต้นทุนการผลิตสูง คิดเป็นร้อยละ 75.00 75.00 และ 41.67 ตามลำดับ ที่เหลือเป็นปัญหาอื่นๆที่แตกต่างกันไป ดังกราฟที่ 5-1



กราฟที่ 5-1 ปัญหาในการประกอบอาชีพการเกษตร

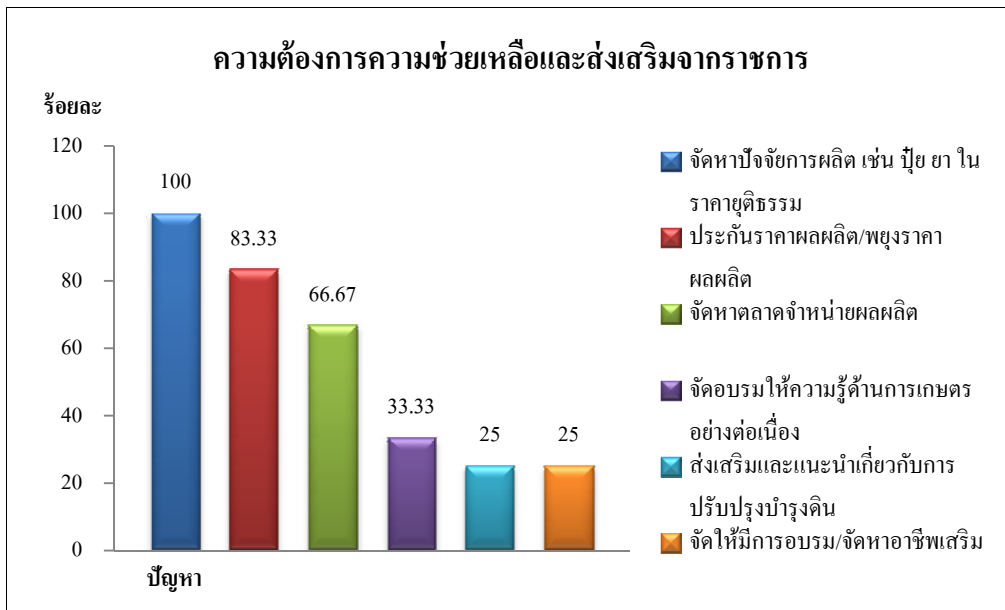
ส่วนปัญหาด้านการครองชีพและด้านอื่นๆ เกษตรกรตัวอย่างร้อยละ 16.67 ประสบปัญหา โดยปัญหาที่สำคัญที่เกษตรกรตัวอย่างประสบเป็นอันดับหนึ่งได้แก่ ค่าครองชีพสูง คิดเป็นร้อยละ 100.00 ของเกษตรกรตัวอย่างที่ประสบปัญหาด้านการครองชีพและด้านอื่นๆ รองลงมาได้แก่ ว่างงานหลังฤดูเก็บเกี่ยว คิดเป็นร้อยละ 50.00 ดังกราฟที่ 5-2



กราฟที่ 5-2 ปัญหาด้านการครองชีพและด้านอื่นๆ

5.2.2 ความต้องการความช่วยเหลือและส่งเสริมจากราชการ

จากการสำรวจข้อมูลเกษตรกรตัวอย่าง พบว่ามีเกษตรกรตัวอย่างทั้งหมดต้องการความช่วยเหลือจากราชการ ซึ่งความต้องการความช่วยเหลือที่เกษตรกรตัวอย่างต้องการเป็นอันดับหนึ่งได้แก่ จัดหาปัจจัยการผลิต เช่น ปุ๋ย ยา ในราคายุติธรรม คิดเป็นร้อยละ 100.00 ของเกษตรกรตัวอย่างที่ต้องการความช่วยเหลือ รองลงมาได้แก่ ประกันราคาผลผลิต/พุงราคาผลผลิต จัดหาตลาดจำหน่ายผลผลิต และจัดอบรมให้ความรู้ด้านการเกษตรอย่างต่อเนื่อง คิดเป็นร้อยละ 83.33 66.67 และ 33.33 ตามลำดับ ที่เหลือเป็นความต้องการที่แตกต่างกันไป ดังตารางที่ 5-3



กราฟที่ 5-3 ความต้องการความช่วยเหลือและส่งเสริมจากราชการ

5.3 ศักยภาพของพื้นที่

ศักยภาพของพื้นที่ ได้จากการศึกษาและวิเคราะห์สภาพในพื้นที่ของตำบลที่เป็นจุดแข็งและจะอ่อน รวมทั้งปัจจัยภายนอกที่เป็นโอกาสและข้อจำกัดในการพัฒนาในด้านต่างๆ ข้อมูลที่ศึกษาได้จากข้อมูลปฐมภูมิที่สำรวจในพื้นที่ประกอบด้วยข้อมูลทุติยภูมิจากหน่วยงานต่างๆ ที่เกี่ยวข้องได้แก่นโยบายของระดับต่างๆ แผนพัฒนาจังหวัด แผนพัฒนาการเกษตรระดับตำบล แผนพัฒนา 3 ปี องค์การบริหารส่วนตำบล แผนงานและโครงการต่างๆ เป็นต้น ได้ผลการศึกษาดังนี้

ด้านทรัพยากรธรรมชาติ

จุดแข็ง

- สภาพพื้นที่อยู่ในพื้นที่ลุ่มแม่น้ำป่าสักตอนล่าง ซึ่งเป็นพื้นที่ลุ่มน้ำขนาดใหญ่ เหมาะสมแก่การเกษตรกรรม
- ส่วนใหญ่เป็นพื้นที่ป่าไม้ที่มีความอุดมสมบูรณ์ เป็นที่อยู่อาศัยของสัตว์ป่าและเป็นแหล่งต้นน้ำลำธาร
- ทรัพยากรดินส่วนใหญ่เป็นดินเหนียวลึกถึงลึกมาก มีความเหมาะสมต่อการเกษตร ได้แก่ การทำนา การปลูกพืชไร่ และยกร่องปลูกไม้ผล
- พื้นที่บางส่วนของตำบลมีทรัพยากรป่าไม้วรรณถึงป่าชุมชน อันจะส่งผลดีต่อสิ่งแวดล้อม และระบบนิเวศน์โดยรวมของพื้นที่

จุดอ่อน

- พื้นที่ทั้งหมดของตำบลอยู่นอกเขตชลประทาน อาจทำให้เกษตรกรไม่สามารถทำการเกษตรได้ตลอดทั้งปีเนื่องจากขาดแคลนแหล่งน้ำที่ใช้ในการทำการเกษตรนอกฤดูการเพาะปลูก
- ประสบปัญหาน้ำท่วมขังในฤดูน้ำหลากหรือช่วงที่มีพายุฝนพัดผ่าน 3-5 ปีต่อครั้ง ทำให้พืชผลทางการเกษตรได้รับความเสียหาย
- เกษตรกรบางส่วนขาดองค์ความรู้ในการจัดการทรัพยากรดินและน้ำเพื่อให้อาจสามารถใช้ทรัพยากรได้อย่างคุ้มค่าและยั่งยืน ตัวอย่างเช่น การทำการเกษตรตลอดทั้งปี โดยมีได้พักดินหรือฟื้นฟูและปรับปรุงบำรุงดิน
- เกษตรกรส่วนใหญ่ใช้สารเคมีป้องกัน กำจัดศัตรูพืชและวัชพืชปริมาณมาก เป็นการเพิ่มต้นทุนการผลิต สารเคมีบางส่วนได้ตกค้างและสะสมอยู่ในดิน ตลอดจนได้ปนเปื้อนลงสู่แหล่งน้ำ เป็นอันตรายต่อสัตว์น้ำและผู้น้ำ รวมถึงผู้บริโภคผลผลิตทางการเกษตร

โอกาส

- รัฐบาลได้กำหนดเกษตรอินทรีย์เป็นวาระแห่งชาติ ประกอบกับประชาชนมีความต้องการบริโภคอาหารที่ปลอดภัยจากสารพิษมากขึ้น ทำให้เกษตรกรได้ลดปริมาณการใช้สารเคมีลงและหันมาใช้ปุ๋ยอินทรีย์และการกำจัดศัตรูพืชโดยชีววิธีมากขึ้น

- เนื่องจากวิกฤตโลกร้อน ทำให้หน่วยงานของรัฐ มีนโยบายและมาตรการต่างๆ ในการอนุรักษ์พื้นที่ฟูและส่งเสริม การจัดการทรัพยากรดิน น้ำและป่าไม้ อย่างถูกต้องเหมาะสมและยั่งยืน เช่น การไถกลบตอซังและการปลูกต้นไม้ยืนต้น เป็นต้น
- รัฐบาลมีนโยบายการฟื้นฟูและการใช้ประโยชน์ที่ดิน ทั้งร้างและที่ดินว่างเปล่า เพื่อให้ใช้ทรัพยากรที่ดินให้เกิดประโยชน์มากที่สุด

อุปสรรค

- สภาพอากาศปัจจุบันมีความแปรปรวนจากผลกระทบของภาวะโลกร้อน ทำให้เกิดปัญหาภัยธรรมชาติอยู่บ่อยครั้ง รวมถึงการระบาดของโรคและแมลงที่ควบคุมได้ยาก
- การถือครองที่ดินของเกษตรกรลดลง เนื่องจากนโยบายที่ดิน กำหนดให้ที่ดินเป็นทรัพยากรที่มีค่า มีราคาและมีเจ้าของ เป็นแรงจูงใจให้เกษตรกรขายที่ดินแก่นายทุนซึ่งเป็นสาเหตุหลักทำให้การบริหารจัดการทรัพยากรอื่นๆ ทำได้ยาก โดยเฉพาะในพื้นที่ที่มีการใช้ที่ดินอย่างเข้มข้น เช่นเขตกรุงเทพฯ และปริมณฑล

ด้านโครงสร้างพื้นฐาน

จุดแข็ง

- มีระบบสาธารณูปโภคอำนวยความสะดวกที่จำเป็น ทั้งระบบโครงข่ายคมนาคม ใล้ทำเรือไฟฟ้าและน้ำประปา รวมถึงทางลำเลียงผลผลิตจากไร่นาสู่ตลาด ครอบคลุมทั้งตำบล
- มีหน่วยงานดูแลและบริการด้านการศึกษาและสาธารณสุข ครอบคลุมทั้งตำบล
- มีองค์กรส่วนท้องถิ่นรับผิดชอบในการพัฒนาและปรับปรุงระบบโครงสร้างพื้นฐานในพื้นที่ตำบล

จุดอ่อน

- ไม่มีตลาดกลางรับซื้อพืชผลทางการเกษตรในพื้นที่ ทำให้ต้องเสียต้นทุนในการขนส่งผลผลิตทางการเกษตรไปขายในพื้นที่อื่น

โอกาส

- รัฐบาลมีนโยบายกำหนดให้ประเทศไทยเป็นแหล่งผลิตอาหารของโลก (ครัวไทยสู่ครัวโลก) และสนับสนุนการดำเนินงานของท้องถิ่น ทำให้หน่วยงานของรัฐต้องดูแลและพัฒนาโครงสร้างพื้นฐานทางด้านการเกษตรให้สมบูรณ์ทั่วถึง โดยเฉพาะในพื้นที่ของตำบลซึ่งเป็นส่วนหนึ่งของแหล่งผลิตพืชไร่เศรษฐกิจที่สำคัญ

- หน่วยงานองค์การบริหารส่วนตำบลและหน่วยงานราชการที่เกี่ยวข้อง ได้กำหนดแผนงานในการพัฒนาและปรับปรุงระบบ โครงสร้างพื้นฐานทั้งหมดอย่างต่อเนื่อง

อุปสรรค

- เนื่องจากประเทศไทยเป็นประเทศกำลังพัฒนา การลงทุนสร้างและปรับปรุงระบบโครงสร้างพื้นฐานให้สมบูรณ์ทั่วถึงมากยิ่งขึ้น จำเป็นต้องใช้เวลาและมีข้อจำกัดด้านงบประมาณ
- โครงการขนาดใหญ่ต้องใช้งบประมาณสูง องค์การบริหารส่วนตำบลไม่สามารถดำเนินการเองได้

ด้านเศรษฐกิจ

จุดแข็ง

- ตามข้อมูลเกณฑ์ความจำเป็นพื้นฐาน (จปฐ.) ประชากรในตำบลหน้าพระลาน มีรายได้เฉลี่ยไม่ต่ำกว่า 61,141 บาทต่อคนต่อปี ร้อยละ 99.81 ของประชากรทั้งหมด
- มีการรวมกลุ่มของเกษตรกรได้แก่ กลุ่มวันทนาหินอ่อน กลุ่มผลิตของชำร่วย กลุ่มทำเห็ดโคน วิสาหกิจชุมชนกลุ่มส่งเสริมอาชีพเพาะปลูกพืชสมุนไพร วิสาหกิจชุมชนดอกไม้ประดิษฐ์กลุ่มแม่บ้าน อบต.หน้าพระลาน
- เกษตรกรส่วนใหญ่ปลูกข้าวโพดเลี้ยงสัตว์ เกษตรกรที่สำรวจส่วนใหญ่จึงไม่ต้องการเปลี่ยนชนิดพืชเดิมเป็นพืชอุตสาหกรรมเพราะเห็นว่า พืชเดิมที่ปลูกใช้น้ำน้อย มีโรงงานรับซื้อ และมีตลาดรองรับ เป็นต้น
- เกษตรกรที่สำรวจส่วนใหญ่ทราบวิธีการเพิ่มผลผลิตทางการเกษตร ได้แก่ ใส่นุ้ยเคมี นุ้ยอินทรีย์ นุ้ยชีวภาพและวัสดุเพื่อปรับปรุงบำรุงดิน เพิ่มพื้นที่เพาะปลูก ปลูกพืชหมุนเวียน และปลูกพืชปุ๋ยสดเช่น พืชตระกูลถั่วแล้วไถกลบ ตามลำดับ

จุดอ่อน

- การประกอบอาชีพเกษตรกรอาศัยน้ำฝนเป็นหลัก
- ขาดอำนาจต่อรองในการจำหน่ายผลผลิตเพราะการรวมกลุ่มอาชีพยังมีน้อยและบางกลุ่มยังไม่เข้มแข็ง ทำให้ถูกผู้รับซื้อเอาเปรียบ โดยกดราคาผลผลิตให้ต่ำ
- เกษตรกรขาดความรู้ในด้านการจัดการเงินเพื่อให้เกิดประโยชน์สูงสุด ทำให้เกิดหนี้สินนอกระบบและในระบบ

โอกาส

- เกษตรกรที่สำรวจส่วนใหญ่ให้ความสนใจในการทำการเกษตรแบบพอเพียงและสนใจที่จะทำเกษตรอินทรีย์ ต้องการทำแบบใช้สารเคมีระดับปลอดภัย
- นโยบายรัฐบาลเอื้ออำนวยต่อการพัฒนาเศรษฐกิจฐานราก มุ่งเน้นเศรษฐกิจพอเพียง
- นโยบายของรัฐบาลส่งเสริมการผลิตอาหารปลอดภัย
- ประเทศไทยจะเข้าสู่ประชาคมเศรษฐกิจอาเซียน (ACE) ในปี 2558 เป็นโอกาสในการขยายตลาดการส่งออกสินค้าเกษตร โดยไม่มีกำแพงภาษี ตลอดจนโอกาสในการแลกเปลี่ยนเทคโนโลยีในการผลิตสินค้าเกษตรระหว่างประเทศสมาชิก

อุปสรรค

- มีวัชพืชมากทำให้ผลผลิตต่ำ
- ต้นทุนการผลิตสูงขึ้นเนื่องจากปัจจัยการผลิตมีราคาสูง เช่น ค่าน้ำมัน ค่าสารเคมี พันธุ์พืช พันธุ์สัตว์ ค่าจ้างแรงงาน ค่าน้ำมันเชื้อเพลิง ปุ๋ยเคมีและสารเคมีเนื่องจากต้องนำเข้าจากต่างประเทศ
- การที่ประเทศไทยจะเข้าสู่ประชาคมเศรษฐกิจอาเซียน (ACE) ในปี 2558 หากไม่มีการพัฒนาคุณภาพสินค้าเกษตรหรือแปรรูปผลิตภัณฑ์โดยนำเทคโนโลยีการผลิตเข้ามาใช้เพื่อเพิ่มมูลค่าแก่สินค้า ก็จะไม่สามารถแข่งขันกับประเทศสมาชิกซึ่งมีต้นทุนในการผลิตต่ำกว่าประเทศไทย เช่น ประเทศจีน กัมพูชา และเวียดนาม เป็นต้น

ด้านสังคม

จุดแข็ง

- ผู้สูงอายุ ผู้พิการ และผู้ด้อยโอกาส ได้รับการดูแล โดยมีโครงการจัดสวัสดิการสังคมสงเคราะห์แก่ผู้ยากไร้ เพื่อการยังชีพ
- ส่งเสริมประเพณีท้องถิ่น โดยจัดงานประเพณีต่างๆ เพื่อสืบทอดวัฒนธรรมและประเพณีอันดีงามของท้องถิ่น รวมทั้งทำนุบำรุงศาสนาและส่งเสริมกิจกรรมทางศาสนาให้ดำรงไว้ ซึ่งศิลปะและวัฒนธรรมอันดีงามของท้องถิ่น
- มีโรงงานอุตสาหกรรมประเภท 2 และ 3 ตั้งอยู่ในตำบลทั้งสิ้น 144 โรง จำแนกได้ดังนี้ โรงงานโม่บด ย่อยหิน 44 แห่ง โรงงานย่อยหิน 2 แห่ง โรงงานขุดดินลูกรังเพื่อจำหน่าย 3 แห่ง โรงงานขุดดินเพื่อจำหน่าย 2 แห่ง โรงงานขุดดินและหินเพื่อใช้ในการก่อสร้าง 3 แห่ง โรงงานขุดกรวดหรือดิน 2 แห่ง โรงงานผลิตปูนขาว 19 แห่ง โรงงานผลิตปูนซีเมนต์ กำลังการผลิต 700 เมตริกตัน/วัน โรงงานทำ

คอนกรีตบล็อก 13 แห่ง โรงงานทำผลิตภัณฑ์หินอ่อน 8 แห่ง โรงงานหลอมดีบุก กำลังการผลิต 10 ตัน/วัน โรงงานกลึง เชื่อมโลหะ 3 แห่ง โรงงานคัดแยกสิ่งปฏิกูลหรือวัสดุที่ไม่ใช้แล้ว มีลักษณะและคุณสมบัติตามที่กำหนดไว้ในกฎกระทรวง 5 แห่ง ฯลฯ ซึ่งสามารถรองรับแรงงานได้จำนวนหนึ่ง

จุดอ่อน

- ประชากรรวมทั้งเกษตรกร มีค่าครองชีพสูงและว่างงานหลังฤดูเก็บเกี่ยว ทำให้มีหนี้สินทั้งในระบบและนอกระบบอย่างต่อเนื่อง
- ประชากรส่วนใหญ่จบการศึกษาภาคบังคับ ทำให้มีความคิดในการแข่งขัน เพื่อประกอบอาชีพ น้อยขาดความคิดริเริ่มไม่กล้าลงทุน
- มีปัญหาเรื่องยาเสพติด

โอกาส

- รัฐบาลให้ความสำคัญกับการดำเนินการแก้ไขปัญหาความยากจนภาคประชาชนและส่งเสริมอาชีพ
- รัฐบาลให้ความสำคัญกับการดำเนินการป้องกันและปราบปรามยาเสพติด การจัดระเบียบสังคม และการทุจริตคอร์รัปชัน

อุปสรรค

- การแปรเปลี่ยนความเจริญจากภาคเกษตรกรรมไปสู่ภาคอุตสาหกรรม ตลอดจนการพัฒนาการศึกษา ซึ่งเน้นภาคธุรกิจภาคอุตสาหกรรมมากกว่าเกษตรกรรม ทำให้สภาพสังคมเปลี่ยนไปและมีปัญหาอื่นๆ ตามมา เช่น ปัญหาการว่างงาน ปัญหาแพร่ระบาดของเสพติด เป็นต้น
- ปัญหาวิกฤตเศรษฐกิจของโลก ทำให้เกิดภาวะถดถอย เกิดการชะลอตัวทางเศรษฐกิจ และภัยพิบัติทางธรรมชาติทำให้เกิดปัญหาเรื่องรายได้

บทที่ 6

เขตการใช้ที่ดิน

6.1 การกำหนดเขตการใช้ที่ดิน

ผลจากการศึกษาและวิเคราะห์ข้อมูลทรัพยากรธรรมชาติ อันได้แก่ ทรัพยากรดิน ทรัพยากรน้ำ ทรัพยากรป่าไม้ สภาพการใช้ที่ดิน สภาพพื้นที่ ลักษณะภูมิอากาศ ตลอดจนความเหมาะสมของที่ดิน ด้านกายภาพ สภาพทางเศรษฐกิจสังคม ประกอบกับมาตรการอนุรักษ์ทรัพยากรธรรมชาติมา พิจารณาร่วมกับนโยบาย ยุทธศาสตร์ของจังหวัดและกฎหมายที่เกี่ยวกับการพัฒนาการเกษตร สามารถนำมาสังเคราะห์กำหนดเป็นเขตการใช้ที่ดิน ดังต่อไปนี้

1. เขตพื้นที่ป่าไม้

มีเนื้อที่ 11,534 ไร่หรือร้อยละ 27.17 ของพื้นที่ตำบล ประเภทป่าไม้ประกอบด้วย ป่าสมบูรณ์ ป่าเสื่อมโทรม และป่าละเมาะ ซึ่งเป็นเขตป่าไม้ตามกฎหมาย สามารถแบ่งย่อย ได้แก่ เขตพื้นที่ป่าอนุรักษ์ และเขตพื้นที่ป่าเศรษฐกิจ โดยมีรายละเอียดดังนี้

เขตพื้นที่ป่าอนุรักษ์

มีเนื้อที่ 10,711 ไร่หรือร้อยละ 25.23 ของพื้นที่ตำบล เป็นเขตที่สำคัญต่อระบบ นิเวศป่าไม้มากที่สุด และเป็นแหล่งต้นน้ำที่สำคัญ สามารถแบ่งออกเป็น 3 เขตย่อย ดังนี้

1.1 เขตพื้นที่คุ้มครองสภาพป่า (หน่วยแผนที่ 111)

มีเนื้อที่ 10,259 ไร่หรือร้อยละ 24.17 ของพื้นที่ตำบล เป็นพื้นที่ป่าเพื่อการอนุรักษ์ ในเขต ป่าสงวนแห่งชาติ และชั้นคุณภาพลุ่มน้ำชั้นที่ 1 และ 2 ซึ่งมีสภาพป่าไม้เป็นป่าสมบูรณ์ เป็น เขตที่กำหนดไว้เพื่อการอนุรักษ์ ซึ่งจำเป็นต้องมีมาตรการด้านการอนุรักษ์ที่เข้มงวด ซึ่งการ เปลี่ยนแปลงการใช้ประโยชน์ที่ดินในเขตนี้จะส่งผลกระทบต่อความเสื่อมโทรมของที่ดินอย่าง รวดเร็ว โดยเฉพาะการสูญเสียหน้าดินจากการชะล้างพังทลายที่รุนแรง ซึ่งส่งผลกระทบต่อปริมาณ ตะกอนและคุณภาพของน้ำในพื้นที่ท้ายน้ำ

ข้อเสนอแนะ ในมาตรการใช้ประโยชน์ที่ดินในเขตป่าเพื่อการอนุรักษ์ ร่วมกับ พระราชบัญญัติอุทยานแห่งชาติ 2504 และมาตรการการใช้ที่ดินในเขตลุ่มน้ำชั้นที่ 1 และ 2 เพื่อเป็น แนวทางการใช้ประโยชน์ที่ดินอย่างเคร่งครัด และควรสร้างจิตสำนึกให้แก่ชุมชนในพื้นที่ตำบลให้ เห็นถึงคุณค่าของป่า ซึ่งเป็นพื้นที่ต้นน้ำมีความสำคัญต่อการดำรงชีวิตของคนในชุมชนและยังช่วย ป้องกันปัญหาภัยธรรมชาติ น้ำป่า ดินถล่ม ได้อีกด้วย

1.2 เขตพื้นที่ฟื้นฟูสภาพป่า (หน่วยแผนที่ 112)

มีเนื้อที่ 239 ไร่หรือร้อยละ 0.56 ของพื้นที่ตำบล เป็นพื้นที่ป่าเพื่อการอนุรักษ์ในเขตป่าสงวนแห่งชาติ ซึ่งมีสภาพป่าไม้ที่เสื่อมโทรม แต่สามารถฟื้นฟูสภาพป่าไม้ให้สมบูรณ์ได้เองตามธรรมชาติ ซึ่งในสภาพป่าเสื่อมโทรมจะมีผลกระทบต่อคุณภาพน้ำ การสูญเสียหน้าดินจากการชะล้างพังทลายที่รุนแรง

ข้อเสนอแนะ หน่วยงานราชการที่เกี่ยวข้องจะต้องบังคับใช้มาตรการการใช้ที่ดินอย่างเข้มงวดและจริงจังโดยการควบคุมดูแลรักษาพื้นที่ป่าไม้ไม่ให้ถูกทำลาย เพื่อให้สภาพป่าฟื้นคืนสู่ธรรมชาติได้อย่างรวดเร็ว ประกอบกับให้ความรู้กับประชาชนให้มีส่วนร่วมในการช่วยรักษาและฟื้นฟูสภาพป่าไม้ให้สมบูรณ์ยั่งยืนต่อไป

1.3 เขตพื้นที่ฟื้นฟูทรัพยากร (หน่วยแผนที่ 113)

มีเนื้อที่ 213 ไร่หรือร้อยละ 0.50 ของพื้นที่ตำบล เป็นพื้นที่ป่าไม้เพื่อการอนุรักษ์ แต่มีการเข้าบุกรุกเพื่อทำการเกษตร โดยสภาพพื้นที่ไม่เหมาะสมสำหรับทำการเกษตร คือมีความลาดชันสูง เป็นดินตื้นมีหิน

ข้อเสนอแนะ หน่วยงานราชการที่เกี่ยวข้องจะต้องใช้มาตรการในการจัดการป่าไม้ตามมติคณะรัฐมนตรี เรื่องมาตรการและแนวทางแก้ไขปัญหาที่ดินในเขตพื้นที่ป่าไม้เพื่อการอนุรักษ์ และจะต้องเร่งดำเนินการปลูกป่าไม้ทดแทนให้ครอบคลุมทั้งพื้นที่ และยังคงมีมาตรการอนุรักษ์ดินและน้ำร่วมด้วยคือ ต้องมีการปลูกแฝก เพื่อป้องกันการชะล้างพังทลายของดิน ทำบ่อดักตะกอน คุ้มน้ำรอบเขา

เขตพื้นที่ป่าเศรษฐกิจ

มีเนื้อที่ 823 ไร่หรือร้อยละ 1.94 ของพื้นที่ตำบล ซึ่งประกอบด้วย เขตป่าสงวนแห่งชาติที่เป็นเขตเศรษฐกิจ (โซน E) เขตป่าไม้ถาวรตามมติคณะรัฐมนตรี สามารถแบ่งออกเป็น 2 เขตย่อย ดังนี้

1.4 เขตพื้นที่บำรุงรักษาสภาพป่า (หน่วยแผนที่ 121)

มีเนื้อที่ 712 ไร่หรือร้อยละ 1.68 ของพื้นที่ตำบล เป็นพื้นที่ป่าเพื่อเศรษฐกิจ (โซน E) และป่าไม้ถาวรที่มีสภาพเป็นป่าไม้สมบูรณ์ พื้นที่เขตนี้กำหนดไว้ให้เป็นพื้นที่ที่ควรรักษาสภาพป่าธรรมชาติไว้ และขณะเดียวกันก็สามารถนำทรัพยากรมาใช้ประโยชน์ทางเศรษฐกิจได้ หากจำเป็นและได้รับการยินยอมของประชากรส่วนใหญ่ในพื้นที่ลุ่มน้ำ

ข้อเสนอแนะ

ป้องกันและรักษาป่าธรรมชาติที่มีอยู่อย่างจริงจังและต่อเนื่อง การขอใช้พื้นที่เพื่อกิจการใดๆ ให้ดำเนินตามกฎหมายมติคณะรัฐมนตรีและระเบียบที่เกี่ยวข้อง โดยมีการศึกษา

ผลกระทบที่มีต่อสภาพแวดล้อมและปลูกจิตสำนึกให้คนในชุมชนมีส่วนร่วมในการจัดการทรัพยากรป่าไม้

1.5 เขตพื้นที่ฟื้นฟูทรัพยากร (หน่วยแผนที่ 123)

มีเนื้อที่ 111 ไร่หรือร้อยละ 0.26 ของพื้นที่ตำบล เป็นพื้นที่ป่า ป่าเพื่อเศรษฐกิจ (โซน E) และป่าไม้ถาวรที่ถูกบุกรุกเพื่อทำการเกษตรทั้งที่ดินไม่เหมาะสม

ข้อเสนอแนะ หน่วยงานราชการที่เกี่ยวข้องควรดำเนินการปลูกป่าที่มีค่าทางเศรษฐกิจ และส่งเสริมให้คนในชุมชนมีส่วนร่วมในการจัดการทรัพยากรป่าไม้ และในพื้นที่สูงชัน ต้องมีมาตรการอนุรักษ์ดินและน้ำร่วมด้วย คือ ต้องมีการปลูกแฝก เพื่อป้องกันการชะล้างพังทลายของดิน ทำบ่อดักตะกอน คูรับน้ำรอบเขา

2. เขตพื้นที่การเกษตร

มีเนื้อที่ 13,392 ไร่หรือร้อยละ 31.54 ของพื้นที่ตำบล เป็นพื้นที่ทำการเกษตร นอกเขตป่าสงวนแห่งชาติหรือพื้นที่ที่ได้ดำเนินการปฏิรูปที่ดินแล้ว กำหนดขึ้นเพื่อเป็นเขตพัฒนาการผลิตทางการเกษตรเป็นหลัก สามารถแบ่งเป็นเขตต่างๆ ได้ดังนี้

เขตพื้นที่เกษตรก้าวหน้า

มีเนื้อที่ 11,116 ไร่หรือร้อยละ 26.18 ของพื้นที่ตำบล เป็นเขตพื้นที่ทำการเกษตร โดยอาศัยน้ำฝน ที่ดินมีศักยภาพในการผลิตค่อนข้างสูง แต่อาจมีข้อจำกัดการใช้ประโยชน์บ้าง ซึ่งสามารถแก้ไขได้ง่าย เช่น ดินขาดความอุดมสมบูรณ์หรือปฏิกริยาดินไม่เหมาะสมเป็นดินลักษณะดินที่พบในที่ลุ่มส่วนใหญ่เป็นดินลึกลงถึงลึกมาก มีการระบายน้ำค่อนข้างเร็ว มีการใช้ประโยชน์ที่ดินในการทำนาปลูกข้าว ส่วนบริเวณที่เป็นที่ดินมีสภาพพื้นที่ราบเรียบ ลักษณะดินที่พบส่วนใหญ่เป็นดินลึกลงถึงลึกมาก มีการระบายน้ำดีปานกลางถึงดี การใช้ประโยชน์ที่ดินส่วนใหญ่ใช้ทำนา สามารถแบ่งเป็นเขตย่อยตามประเภทและความเหมาะสมของการใช้ที่ดินดังนี้

2.1 เขตพื้นที่ทำนามีศักยภาพ (หน่วยแผนที่ 221)

มีเนื้อที่ 112 ไร่หรือร้อยละ 0.26 ของพื้นที่ตำบล สภาพพื้นที่เป็นที่ราบลุ่ม และในการทำนาปลูกข้าวโดยอาศัยน้ำฝน

ข้อเสนอแนะ ควรพัฒนาทำการผลิตเพื่อการค้า โดยเพิ่มศักยภาพการผลิตด้วยการใช้พันธุ์ข้าวที่ดีจากแหล่งผลิตที่เชื่อถือได้ ประกอบกับการใช้ปุ๋ยคอก ปุ๋ยอินทรีย์หรือปุ๋ยชีวภาพควบคู่กับการใช้ปุ๋ยเคมี ซึ่งจะเห็นการเพิ่มประสิทธิภาพการใช้ปุ๋ย สามารถช่วยลดต้นทุนการผลิตโดยรวมได้ นอกจากนี้เกษตรกรควรมีแหล่งน้ำเช่น สระน้ำในไร่นาเพื่อเก็บกักน้ำสำหรับพืชที่ปลูก

เพื่อลดความเสียหายจากการที่ฝนทิ้งช่วงและควรมีการขุดทางระบายน้ำ ทำทางลอดตามถนนที่ตัดขวางทางน้ำ เพื่อระบายน้ำในพื้นที่เพื่อไม่ให้เกิดน้ำแข็งแข็งเป็นเวลานาน

2.2 เขตพื้นที่ปลูกพืชไร่ที่มีศักยภาพ (หน่วยแผนที่ 222)

มีเนื้อที่ 9,299 ไร่ หรือร้อยละ 21.90 ของพื้นที่ตำบล สภาพพื้นที่ค่อนข้างราบเรียบถึงลูกคลื่นลอนลาด เป็นเขตเกษตรกรรมที่เหมาะสมสำหรับการปลูกพืชไร่โดยอาศัยน้ำฝน พืชที่เหมาะสมคือ พืชพลังงาน เช่น อ้อยโรงงาน, มันสำปะหลัง, ข้าวโพดเลี้ยงสัตว์, และถั่วเมล็ดแห้งต่างๆ

ข้อเสนอแนะ ในการผลิตควรมีการปรับปรุงดินด้วยเทคโนโลยีชีวภาพเพื่อลดและทดแทนการใช้ปุ๋ยและสารเคมี เช่น การใช้ปุ๋ยพืชสด โดยการปลูกปอเทือง ถั่วพุ่มและไถกลบเมื่อพืชออกดอกเป็นปุ๋ยพืชสดและใช้ปุ๋ยหมัก ปุ๋ยคอก น้ำหมักชีวภาพ ในการปรับปรุงบำรุงดินและพืชที่ปลูก เช่น การไถพรวน ขวางทางลาดชัน การใช้แถบหญ้าแฝกเพื่อเก็บตะกอนดินและน้ำในพื้นที่ที่มีความลาดชัน เป็นต้น ทั้งนี้ในการผลิต เพื่ออุตสาหกรรม การใช้ปุ๋ยเคมีควบคู่กับปุ๋ยอินทรีย์ยังคงเป็นทางเลือกที่เหมาะสมเพื่อให้ได้ผลผลิตสูงสุดตามกำลังผลิตของที่ดิน

2.3 เขตพื้นที่ปลูกไม้ยืนต้นที่มีศักยภาพ (หน่วยแผนที่ 223)

มีเนื้อที่ 196 ไร่หรือร้อยละ 0.46 ของพื้นที่ตำบล เป็นพื้นที่ค่อนข้างราบเรียบถึงลูกคลื่นลอนลาด ดินไม่ค่อยเหมาะสมสำหรับปลูกไม้ยืนต้นโดยอาศัยน้ำฝน

ข้อเสนอแนะ เขตปลูกไม้ยืนต้นนี้ ส่วนใหญ่เกษตรกรไม่ได้ปลูกเพื่อมุ่งเน้นผลประโยชน์มากนัก เนื่องจากอาจปลูกเพื่อเป็นแนวกันลม (Wind Break) หรือเป็นไม้ใช้สอยในครัวเรือน ส่วนน้อยที่ผลิตเพื่อการค้า ได้แก่ ยูคา ดังนั้นจึงควรมีเขตกรรม เพื่อป้องกันการเป็นแหล่งสะสมของโรคแมลง และควรมีการจัดการดินและปุ๋ยให้เหมาะสมกับพืชแต่ละชนิด

2.4 เขตพื้นที่ปลูกไม้ผลที่มีศักยภาพ (หน่วยแผนที่ 224)

มีเนื้อที่ 1,447 ไร่หรือร้อยละ 3.41 ของพื้นที่ตำบล เป็นพื้นที่ค่อนข้างราบเรียบ มีความเหมาะสมของดินและภูมิอากาศในการปลูกไม้ผล

ข้อเสนอแนะ ผลผลิตทางการเกษตรพวกไม้ผล เสียหายง่ายไม่สามารถเก็บไว้ได้นาน จำเป็นต้องรีบจำหน่าย ดังนั้นในการผลิตเกษตรกรจำเป็นต้องคำนึงถึงเรื่องการตลาดและความต้องการของผู้บริโภค เขตการผลิตนี้ควรอยู่ใกล้กับชุมชนหรือที่โรงงานแปรรูป นอกจากนี้เกษตรกรควรผลิตพืชแบบผสมผสาน โดยปลูกพืชหลายชนิด เพื่อลดความเสียหายในเรื่องของราคาและความแปรปรวนของภูมิอากาศ

2.5 เขตพื้นที่ปลูกพืชผัก/ไม้ดอกไม้ประดับที่มีศักยภาพ (หน่วยแผนที่ 225)

มีเนื้อที่ 62 ไร่หรือร้อยละ 0.15 ของพื้นที่ตำบล เป็นพื้นที่ค่อนข้างเรียบ มีความเหมาะสมของดินและภูมิอากาศในการปลูกพืชผักและไม้ดอกไม้ประดับ

ข้อเสนอแนะ เกษตรกรเป็นผู้ขยายพันธุ์เองโดยไม่ถูกต้องตามหลักวิชาการ ทำให้ได้กิ่งพันธุ์ที่ขาดความสม่ำเสมอ ซึ่งมีผลต่อคุณภาพของผลผลิตและราคาจำหน่าย ดังนั้นจึงควรเลือกชนิดพืชที่ปลูกให้ตรงความต้องการของตลาด ควรปรับปรุงพันธุ์พืชให้เหมาะสมกับสภาพพื้นที่ โดยเกษตรกรควรได้รับการสนับสนุนด้านการวิจัยจากหน่วยงานภาครัฐและเอกชนในการปรับปรุงพันธุ์พืชเขตร้อนที่มีอยู่เพื่อการผลิตในเชิงการค้า เพื่อให้ได้พืชพันธุ์ที่ดีที่เหมาะสมกับสภาพภูมิอากาศของประเทศไทย ทั้งนี้ยังพบปัญหาด้านการจัดการด้านการรักษาดอกไม้ภายหลังการตัดที่อุณหภูมิต่ำ รวมทั้งการขนส่งโดยควบคุมอุณหภูมิยังมีอยู่ในวงที่จำกัดมาก แนวทางแก้ไขจึงควรมีการรวมกลุ่มของเกษตรกร เพื่อจัดหาปัจจัยการผลิตและสาธารณูปโภคร่วมกัน เช่น การมีห้องเย็นที่แหล่งผลิต และลดห้องเย็นเพื่อการขนส่ง ซึ่งรัฐควรเป็นผู้สนับสนุน

เขตเร่งรัดพัฒนาการเกษตร

มีเนื้อที่ 1,480 ไร่หรือร้อยละ 3.49 ของพื้นที่ตำบล เป็นเขตพื้นที่ที่มีความอุดมสมบูรณ์ของดินต่ำและมีข้อจำกัดสำหรับการทำการเกษตรและอยู่นอกเขตชลประทาน

2.6 เขตพื้นที่ปลูกพืชไร่ (หน่วยแผนที่ 231)

มีเนื้อที่ 1,211 ไร่หรือร้อยละ 2.85 ของพื้นที่ตำบล

ข้อเสนอแนะ เนื่องจากเป็นพื้นที่ที่อยู่นอกเขตชลประทานทำให้ขาดน้ำในฤดูแล้ง อีกทั้งยังมีข้อจำกัดรุนแรง เป็นดินตื้นถึงชั้นหินพื้นเกิดการชะล้างพังทลายและสูญเสียหน้าดินค่อนข้างมาก การปลูกพืชไร่ควรเลือกบริเวณที่มีหน้าดินหนา จัดระบบการปลูกพืชหมุนเวียนและปรับปรุงดินด้วยปุ๋ยหมักหรือปุ๋ยคอกหรือ ไก่กลบพืชปุ๋ยสด เช่น ถั่วพรีและปอเทือง เป็นต้น นอกจากนี้ควรปลูกพืชตามแนวระดับร่วมกับการปลูกหญ้าแฝก เพื่อลดการชะล้างพังทลายของดินลงสู่พื้นที่ต่ำ

2.7 เขตพื้นที่ปลูก ไม้ผล (หน่วยแผนที่ 233)

มีเนื้อที่ 269 ไร่หรือร้อยละ 0.64 ของพื้นที่ตำบล

ข้อเสนอแนะ เนื่องจากเป็นพื้นที่ที่อยู่นอกเขตชลประทานทำให้ขาดน้ำในฤดูแล้ง อีกทั้งยังมีข้อจำกัดรุนแรง เป็นดินตื้นถึงชั้นหินพื้นเกิดการชะล้างพังทลายและสูญเสียหน้าดินค่อนข้างมาก การปลูกไม้ผลควรเลือกบริเวณที่มีหน้าดินหนา และการจัดการเฉพาะหลุมปลูกโดยปรับปรุงดินด้วยปุ๋ยหมักหรือปุ๋ยคอกหรือ ไก่กลบพืชปุ๋ยสด เช่น ถั่วพรีและปอเทือง เป็นต้น นอกจากนี้ควรปลูกพืชตามแนวระดับร่วมกับการปลูกหญ้าแฝก เพื่อลดการชะล้างพังทลายของดินลงสู่พื้นที่ต่ำ ควรจัดระบบการให้น้ำในแปลงปลูกและพัฒนาแหล่งน้ำไว้ใช้ในพื้นที่

เขตพื้นที่เพาะเลี้ยงสัตว์น้ำและสัตว์ปีก

2.8 เขตพื้นที่เพาะเลี้ยงสัตว์น้ำและสัตว์ปีก (หน่วยแผนที่ 240)

มีเนื้อที่ 557 ไร่หรือร้อยละ 1.31 ของพื้นที่ตำบล

ข้อเสนอแนะ ควรมีระบบการจัดการด้านสิ่งแวดล้อม อาทิ การนำมูลสัตว์มาทำก๊าซชีวภาพ มีระบบถ่ายเทอากาศที่ถูกต้องลักษณะไม่ส่งกลิ่นรบกวนชุมชน ควรมีระบบบำบัดน้ำเสียก่อนปล่อยลงสู่แหล่งน้ำ การเลี้ยงสัตว์น้ำ ควรมีระบบการจัดการด้านสิ่งแวดล้อม อาทิ การบำบัดของเสียจากระบบการเลี้ยงสัตว์น้ำ และมีสุขลักษณะที่ถูกต้องในการจัดการฟาร์ม

เขตพื้นที่ทุ่งหญ้าและโรงเรือนเลี้ยงสัตว์

2.9 เขตพื้นที่ทุ่งหญ้าและโรงเรือนเลี้ยงสัตว์ (หน่วยแผนที่ 250)

มีเนื้อที่ 239 ไร่หรือร้อยละ 0.56 ของพื้นที่ตำบล

ข้อเสนอแนะ ควรมีระบบการจัดการด้านสิ่งแวดล้อม อาทิ การนำมูลสัตว์มาทำก๊าซชีวภาพ มีระบบถ่ายเทอากาศที่ถูกต้องลักษณะไม่ส่งกลิ่นรบกวนชุมชน ควรมีระบบบำบัดน้ำเสียก่อนปล่อยลงสู่แหล่งน้ำ ควรมีระบบการจัดการด้านสิ่งแวดล้อม อาทิ การบำบัดของเสียจากระบบโรงเรือนเลี้ยงสัตว์ ให้มีสุขลักษณะที่ถูกต้องในการจัดการฟาร์ม

3. เขตพื้นที่ชุมชนและสิ่งปลูกสร้าง (หน่วยแผนที่ 300)

มีเนื้อที่ 2,647 ไร่หรือร้อยละ 6.23 ของพื้นที่ตำบล

ข้อเสนอแนะ องค์การบริหารส่วนท้องถิ่นควรที่จะศึกษาถึงปัญหาและความต้องการของพื้นที่ โดยยึดหลักวิชาการผนวกกับศักยภาพของพื้นที่และชุมชน ประกอบกับข้อมูลของหน่วยงานต่างๆ เพื่อกำหนดทิศทางพัฒนาและการขยายตัวของชุมชนให้สอดคล้องกับทรัพยากรต่างๆ เพื่อให้เกิดประโยชน์สูงสุดกับชุมชนอย่างยั่งยืน

4. เขตพื้นที่แหล่งน้ำ (หน่วยแผนที่ 400)

มีเนื้อที่ 59 ไร่หรือร้อยละ 0.14 ของพื้นที่ตำบล เป็นพื้นที่แหล่งน้ำ เช่น ห้วยหนอง คลอง บึง ตามธรรมชาติ รวมถึงแหล่งน้ำที่มนุษย์สร้างขึ้น เช่น คลองชลประทาน อ่างเก็บน้ำ สระน้ำในไร่นา เป็นต้น

ข้อเสนอแนะ ควรมีมาตรการในการดูแลแหล่งน้ำในพื้นที่ให้เกิดประโยชน์แก่ชุมชน โดยมีการขุดลอกและซ่อมบำรุง เพื่อให้แหล่งน้ำที่มีสามารถช่วยเก็บกักน้ำไว้เพื่อ

การเกษตร การประมงและเพื่อการพักผ่อนของคนในชุมชน ตลอดจนทางน้ำทำหน้าที่ช่วยระบายน้ำในช่วงหน้าฝนได้

5. เขตพื้นที่อุตสาหกรรม (หน่วยแผนที่ 500)

มีเนื้อที่ 2,593 ไร่หรือร้อยละ 6.11 ของพื้นที่ตำบล

6. เขตพื้นที่อื่นๆ

มีเนื้อที่ 12,230 ไร่หรือร้อยละ 28.81 ของพื้นที่ตำบล

6.1 เขตพื้นที่เขตคงสภาพป่าไม้นอกเขตป่าไม้ตามกฎหมาย (หน่วยแผนที่ 600)

มีเนื้อที่ 4,995 ไร่หรือร้อยละ 11.77 ของพื้นที่ตำบล

ข้อเสนอแนะ เป็นเขตพื้นที่นอกเขตป่าไม้ตามกฎหมาย แต่มีสภาพเป็นป่าผลัดใบไม่เหมาะสม ไม่ยืนต้น หรือไม้โตเร็ว ซึ่งควรคงสภาพพื้นที่ดังกล่าวไว้เพื่อความสะดวกของระบบนิเวศในชุมชน

6.2 เขตพื้นที่เบ็ดเตล็ด (หน่วยแผนที่ 601)

มีเนื้อที่ 7,235 ไร่หรือร้อยละ 17.04 ของพื้นที่ตำบล เป็นพื้นที่ที่มีศักยภาพในการใช้ประโยชน์ หรือบริเวณที่ไม่เป็นดินตามธรรมชาติ ได้แก่พื้นที่ที่มีศักยภาพในการใช้ประโยชน์หรือบริเวณที่ไม่เป็นดินตามธรรมชาติ ได้แก่ พื้นที่ตัดแปลงจำพวก บ่อดิน, บ่อทราย และพื้นที่ถม

ข้อเสนอแนะ หน่วยงานราชการที่เกี่ยวข้องได้แก่ ผังเมือง, ชลประทาน, องค์การบริหารส่วนตำบล, พัฒนาชุมชน และกรมพัฒนาที่ดิน เป็นต้น ควรกำหนดทิศทางร่วมกัน เพื่อให้การขยายตัวของชุมชนและการใช้พื้นที่เกษตรกรรมสอดคล้องกับทรัพยากรในพื้นที่ เพื่อให้เกิดประโยชน์สูงสุดกับชุมชนอย่างยั่งยืน

ตารางที่ 6-1 เขตการใช้ที่ดินตำบลหน้าพระลาน อำเภอเฉลิมพระเกียรติ จังหวัดสระบุรี

เขตการใช้ที่ดิน	เนื้อที่	
	ไร่	ร้อยละ
1. เขตป่าไม้	11,534	27.17
เขตพื้นที่ป่าอนุรักษ์	10,711	25.23
- เขตคุ้มครองสภาพป่า (หน่วยแผนที่ 111)	10,259	24.17
- เขตฟื้นฟูสภาพป่า (หน่วยแผนที่ 112)	239	0.56
- เขตฟื้นฟูทรัพยากรฯ (หน่วยแผนที่ 113)	213	0.50
เขตพื้นที่ป่าเศรษฐกิจ	823	1.94
- เขตบำรุงรักษาสภาพป่า (หน่วยแผนที่ 121)	712	1.68
- เขตฟื้นฟูทรัพยากรฯ (หน่วยแผนที่ 123)	111	0.26
2. เขตพื้นที่การเกษตร	13,392	31.54
เขตเกษตรกึ่งหน้า	11,116	26.18
- เขตพื้นที่ทำนา (หน่วยแผนที่ 221)	112	0.26
- เขตพื้นที่ปลูกพืชไร่ (หน่วยแผนที่ 222)	9,299	21.90
- เขตพื้นที่ปลูกไม้ยืนต้น (หน่วยแผนที่ 223)	196	0.46
- เขตพื้นที่ปลูกไม้ผล (หน่วยแผนที่ 224)	1,447	3.41
- เขตพื้นที่ปลูกพืชผัก/ไม้ดอก (หน่วยแผนที่ 225)	62	0.15
เขตเร่งรัดพัฒนาการเกษตร	1,480	3.49
- เขตพื้นที่ปลูกพืชไร่ (หน่วยแผนที่ 231)	1,211	2.85
- เขตพื้นที่ปลูกไม้ผล (หน่วยแผนที่ 233)	269	0.64
เขตเพาะเลี้ยงสัตว์น้ำ/สัตว์ปีก	557	1.31
- เขตเพาะเลี้ยงสัตว์น้ำ/สัตว์ปีก (หน่วยแผนที่ 240)	557	1.31
เขตทุ่งหญ้าและโรงเรือนเลี้ยงสัตว์	239	0.56
- เขตทุ่งหญ้าและโรงเรือนเลี้ยงสัตว์ (หน่วยแผนที่ 250)	239	0.56
3. เขตพื้นที่ชุมชนและสิ่งปลูกสร้าง	2,647	6.23
- เขตพื้นที่ชุมชนและสิ่งปลูกสร้าง (หน่วยแผนที่ 300)	2,647	6.23

ตารางที่ 6-1 (ต่อ)

เขตการใช้ที่ดิน	เนื้อที่	
	ไร่	ร้อยละ
4. เขตพื้นที่แหล่งน้ำ	59	0.14
- เขตพื้นที่แหล่งน้ำ (หน่วยแผนที่ 400)	59	0.14
5. เขตพื้นที่อุตสาหกรรม	2,593	6.11
- เขตพื้นที่อุตสาหกรรม (หน่วยแผนที่ 500)	2,593	6.11
6. เขตคงสภาพป่าไม้นอกเขตป่าไม้ตามกฎหมาย	12,230	28.81
- เขตคงสภาพป่าไม้นอกเขตป่าไม้ตามกฎหมาย (หน่วยแผนที่ 600)	4,995	11.77
- เขตพื้นที่เบ็ดเตล็ด (หน่วยแผนที่ 601)	7,235	17.04
รวม	42,455	100

6.2 แผนการพัฒนาที่ดินเพื่อเพิ่มศักยภาพการผลิตด้านการเกษตร

การที่จะให้เขตการใช้ที่ดินระดับตำบลที่กำหนดบรรลุปเป้าหมายจำเป็นต้องมีแนวทางการบริหารจัดการทรัพยากรด้านต่างๆ ทั้งด้านการพัฒนาการเกษตรทรัพยากรธรรมชาติและสิ่งแวดล้อมอย่างมีประสิทธิภาพ

สำหรับด้านการพัฒนาด้านการเกษตร มีจุดมุ่งหมายสำคัญเพื่อเพิ่มผลผลิตทางการเกษตร พร้อมทั้งมีการจัดการที่ดินและสิ่งแวดล้อมให้สามารถใช้ที่ดินได้อย่างยั่งยืนถาวร ทั้งนี้ในด้านของงานพัฒนาที่ดินควรที่จะต้องดำเนินการพัฒนาในเขตพื้นที่การเกษตรตามศักยภาพของเขตการใช้ที่ดินที่กำหนด โดยในเขตพื้นที่พัฒนาเกษตรกรรม หน่วยงานของรัฐต้องดูแลด้านโครงสร้างพื้นฐานที่จำเป็น เช่น ระบบชลประทานและระบบระบายน้ำ ระบบการขนส่งและลำเลียงผลผลิต รวมถึงการจัดรูปที่ดินให้มีความสัมพันธ์กันอันจะส่งผลต่อผลผลิตที่ได้ทั้งคุณภาพและปริมาณเพิ่มขึ้น ทั้งนี้จะต้องคำนึงถึงการลดต้นทุนการผลิตและสิ่งแวดล้อม ดังนั้นการดำเนินการส่งเสริมการลดใช้ปุ๋ยเคมีและสารเคมีทางการเกษตร โดยการใช้เทคโนโลยีชีวภาพที่สามารถปรับเปลี่ยนเป็นเทคโนโลยีที่เหมาะสมหรือเทคโนโลยีชาวบ้านได้ เข้าร่วมในขั้นตอนผลิต อันจะส่งผลถึงคุณภาพของผลผลิตและคุณภาพชีวิตของสังคมโดยรวมได้

6.3 ข้อเสนอแนะการนำแผนการใช้ที่ดินไปสู่การจัดทำแผนปฏิบัติการพัฒนาที่ดิน

จากเขตการใช้ที่ดินที่กำหนดในการดำเนินการพัฒนาที่ดินเพื่อเพิ่มศักยภาพการผลิตของตำบล หน่วยปฏิบัติ การที่มีหน้าที่รับผิดชอบสามารถนำไปตรวจสอบและขยายผลจัดทำแผนปฏิบัติการพัฒนาการเกษตรหรือแผนปฏิบัติการพัฒนาที่ดินในระดับตำบล โดยจะต้องทำการสอบถามความคิดเห็นจัดทำประชาพิจารณ์ ทำความเข้าใจกับชุมชนหรือเกษตรกรที่เกี่ยวข้องถึงปัญหาและแนวทางในการจัดการในการไปแก้ปัญหาร่วมกันเพื่อให้ทราบถึงความเป็นไปได้ ความพร้อมของเกษตรกรในการแก้ไขปัญหาต่างๆ ในพื้นที่ดังกล่าว ควรมีการเลือกพื้นที่นำร่องในการพัฒนาที่ดิน เพื่อแก้ปัญหาแต่ละปัญหาแล้วขยายผลความสำเร็จของงานในการพัฒนาที่ดินไปสู่พื้นที่ใกล้เคียงที่มีปัญหาในลักษณะเดียวกัน เพื่อให้การพัฒนาที่ดินเพิ่มผลผลิตทางการเกษตรครอบคลุมพื้นที่พืชเศรษฐกิจทั้งตำบลได้รวดเร็วยิ่งขึ้น

บรรณานุกรม

กรมการปกครอง. 2554. รายงานสถิติจำนวนประชากรและบ้าน. <http://www.dopa.go.th/TH/service.pnp>

กรมการพัฒนาชุมชน. 2555. รายงานข้อมูลความจำเป็นพื้นฐาน จปฐ. ระดับตำบล ปี 2555.

กระทรวงมหาดไทย. <http://www.cdd.go.th>

กรมชลประทาน. 2555. ข้อมูลขอบเขตชลประทานจังหวัดสระบุรี. กระทรวงเกษตรและสหกรณ์.

กรมพัฒนาที่ดิน. 2548. รายงานการจัดการทรัพยากรดินเพื่อการปลูกพืชเศรษฐกิจหลักตามกลุ่มชุดดิน เล่ม 1 ดินบนพื้นที่ราบต่ำ. กระทรวงเกษตรและสหกรณ์.

กรมพัฒนาที่ดิน. 2548. รายงานการจัดการทรัพยากรดินเพื่อการปลูกพืชเศรษฐกิจตามหลักกลุ่มชุดดิน. เล่ม 2 ดินบนพื้นที่ดอน. กระทรวงเกษตรและสหกรณ์

กรมอุทยานแห่งชาติ สัตว์ป่า และพันธุ์พืช. 2555. ข้อมูลป่าไม้ตามกฎหมาย. กระทรวงทรัพยากรแห่งชาติ และสิ่งแวดล้อม.

กรมอุตุนิยมวิทยา. 2554. สถิติภูมิอากาศ พ.ศ. 2554-2555. กระทรวงเทคโนโลยีสารสนเทศและการสื่อสาร. กองแผนที่และการพิมพ์. 2544. ป่าไม้ถาวรตามมติคณะรัฐมนตรี. กรมพัฒนาที่ดิน กระทรวงเกษตรและสหกรณ์.

บัณฑิต ดันศิริ. 2535. แนวทางการวางแผนการใช้ที่ดิน. เอกสารวิชาการ ฉบับที่ 3. กองวางแผนการใช้ที่ดิน กรมพัฒนาที่ดิน กระทรวงเกษตรและสหกรณ์.

บัณฑิต ดันศิริ และคำรน ไทรพิง. 2542. คู่มือการประเมินคุณภาพที่ดิน สำหรับพืชเศรษฐกิจ. เอกสารวิชาการ ฉบับที่ 2/2535 : ฉบับพิมพ์ครั้งที่ 3/2542. กองวางแผนการใช้ที่ดิน กรมพัฒนาที่ดิน กระทรวงเกษตรและสหกรณ์.

สำนักงานประมงจังหวัดสระบุรี. 2555. ข้อมูลสถิติประมงรายตำบลจังหวัดสระบุรี. ปี 2555. กรมประมง กระทรวงเกษตรและสหกรณ์.

สำนักงานปศุสัตว์จังหวัดสระบุรี. 2555. ข้อมูลสถิติการปศุสัตว์จังหวัดสระบุรี. กรมปศุสัตว์ กระทรวงเกษตรและสหกรณ์.

สำนักสถิติแห่งชาติ. 2554. ระบบข้อมูลสถิติระดับท้องถิ่น. สำนักนายกรัฐมนตรี.

http://service.nso.go.th/stat_tab/index

สำนักงานอุทสาหกรรมจังหวัดสระบุรี. 2556. **ทำเนียบโรงงานอุทสาหกรรม จังหวัดสระบุรี ปี 2556.**

สำนักงานปลัดกระทรวงอุทสาหกรรม กระทรวงอุทสาหกรรม.

กองนโยบายและแผนการใช้ที่ดิน. 2554. **แผนที่การใช้ที่ดินประเทศไทย (เชิงตัวเลข) มาตรฐาน**

1: 25,000. กรมพัฒนาที่ดิน กระทรวงเกษตรและสหกรณ์.

สำนักสำรวจและวิจัยทรัพยากรดิน. 2553. **แผนที่กลุ่มชุดดินประเทศไทย (เชิงตัวเลข) มาตรฐาน**

1: 25,000. กรมพัฒนาที่ดิน กระทรวงเกษตรและสหกรณ์.

สำนักสำรวจดินและวางแผนการใช้ที่ดิน. 2548. **มหัศจรรย์พันธุ์ดิน.** กรมพัฒนาที่ดิน กระทรวงเกษตรและสหกรณ์.

องค์การบริหารส่วนตำบลหน้าพระลาน. อำเภอเฉลิมพระเกียรติ.จังหวัดสระบุรี. **แผนพัฒนาสามปี (พ.ศ. 2555-2557).**องค์กรปกครองส่วนท้องถิ่น กระทรวงมหาดไทย.

FAO. 1992. **CROPWAT : A Computer Program for Irrigation Planning and Management Irrigation And Drainage.** Paper 46. Rome Italy.

FAO. 1993. **Guidelines for Land-use Planning.** Rome Italy.

FAO. 2007. **Land evaluation. Land and water discussion paper 6.** Rome Italy.